



Kennziffer  
G III 1 m  
8/06

## Statistische Berichte

# Ausfuhr und Einfuhr Bayerns im August 2006

Herausgegeben im  
November 2006  
Bestellnummer:  
G30003 200608  
Einzelpreis:  
7,70 €



# Statistisches Jahrbuch für Bayern 2006

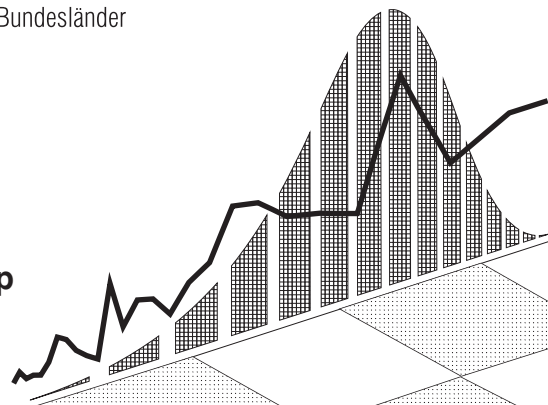
- 575 Seiten
- Tabellenwerk mit den wichtigsten statistischen Daten zum Freistaat Bayern
- 64 Schaubilder
- Bayernkarten mit Regierungsbezirken, Landkreisen und kreisfreien Städten, Regionen
- Geographische und meteorologische Angaben
- auch auf CD-ROM

## Inhalt

- Zeitreihen • Zeitreihen zu sämtlichen statistischen Bereichen für die Jahre 1960, 1970, 1980, 1990, 2004 und 2005
- Bevölkerung und Kultur • Bevölkerungsstand und -bewegung, Gesundheitswesen, Bildung und Kultur, Rechtspflege, Wahlen, Erwerbstätigkeit
- Wirtschaft und Finanzen • Land- und Forstwirtschaft, Produzierendes Gewerbe, Bautätigkeit, Wohnungswesen, Handel und Gastgewerbe, Verkehr, Geld und Kredit, Versicherungen, Öffentliche Finanzen, Preise
- Soziale Verhältnisse • Öffentliche Sozialleistungen, Löhne und Gehälter, Versorgung und Verbrauch
- Gesamte Volkswirtschaft • Entstehung, Verteilung und Verwendung des Sozialproduktes, Umweltschutz
- Regionaldaten • Strukturdaten der Landkreise, kreisfreien Städte, Regierungsbezirke und Regionen
- Bund und Länder • Wichtige Strukturdaten Deutschlands und aller Bundesländer
- Bayern in Europa • Strukturdaten der Mitgliedsstaaten der EU
- Sachverzeichnis • Merkmalsbezogen tief gegliedert

[www.statistik.bayern.de/veroeffentlichungen/webshop](http://www.statistik.bayern.de/veroeffentlichungen/webshop)

Weitere Bestellmöglichkeiten finden Sie im Impressum.



### Zeichenerklärung

- |   |  |     |  |
|---|--|-----|--|
| 0 | = mehr als nichts, aber weniger als die Hälfte der kleinsten in der Tabelle nachgewiesenen Einheit | ( ) | = Nachweis unter dem Vorbehalt, dass der Zahlenwert erhebliche Fehler aufweisen kann |
| - | = nichts vorhanden   | p   | = vorläufiges Ergebnis   |
| / | = keine Angaben, da Zahlen nicht sicher genug  | r   | = berichtigtes Ergebnis  |
| · | = Zahlenwert unbekannt oder geheimzuhaltend  | s   | = geschätztes Ergebnis   |
| x | = Tabellenfach gesperrt, da Aussage nicht sinnvoll   | ≙   | = entspricht   |

### Auf- und Abrundungen

Im allgemeinen ist ohne Rücksicht auf die Endsummen auf- bzw. abgerundet worden. Deshalb können sich bei der Summierung von Einzelangaben geringfügige Abweichungen zu den Endsummen ergeben. Bei Aufgliederungen einer Gesamtheit in Prozent kann die Summe der Einzelwerte wegen Rundens vom Wert 100 % abweichen. Eine Abstimmung auf 100 % erfolgt im allgemeinen nicht.

### Impressum

Verleger, Herausgeber und Druck: Bayerisches Landesamt für Statistik und Datenverarbeitung  
Neuhauser Straße 8, 80331 München  
Briefanschrift: 80288 München

Bestellungen: Telefon: 089 2119 205; Telefax: 089 2119 457  
E-Mail: [vertrieb@statistik.bayern.de](mailto:vertrieb@statistik.bayern.de)  
Internet: [www.statistik.bayern.de](http://www.statistik.bayern.de)

© Vervielfältigung und Verbreitung, auch auszugsweise, bedürfen der Genehmigung des Herausgebers. In Druckwerken sind für nicht gewerbliche Zwecke Vervielfältigung und Verbreitung, auch auszugsweise, mit Quellenangabe gestattet.

## Inhaltsübersicht

	Seite
<b>Textteil</b>	
Vorbemerkungen .....	2
Schaubild: Monatliche Entwicklung der Ausfuhr Bayerns nach Bestimmungsländergruppen sowie der Einfuhr Bayerns nach Ursprungsländergruppen .....	4
<b>Tabellenteil</b>	
<b>Ausfuhr</b>	
1. Entwicklung der Ausfuhr Bayerns nach Warengruppen .....	6
2. Ausfuhr Bayerns nach Warengruppen .....	8
3. Ausfuhr Bayerns nach Warengruppen und Warenuntergruppen .....	9
4. Ausfuhr Bayerns nach Erdteilen, Bestimmungsländern und Ländergruppen .....	13
<b>Einfuhr</b>	
1. Entwicklung der Einfuhr Bayerns nach Warengruppen .....	18
2. Einfuhr Bayerns nach Warengruppen .....	20
3. Einfuhr Bayerns nach Warengruppen und Warenuntergruppen .....	21
4. Einfuhr Bayerns nach Erdteilen, Bestimmungsländern und Ländergruppen .....	25

### **Wichtiger Hinweis:**

Ab Berichtsmonat Juni 2005 werden die Werte des Landes '094 Serbien und Montenegro' auf die Länder '095 Kosovo', '097 Montenegro' und '098 Serbien' aufgeteilt. Somit erfolgt ab Januar 2006 unter dem Land '094 Serbien und Montenegro' kein Nachweis mehr.

## Vorbemerkungen

Die Außenhandelsstatistik basiert insbesondere auf folgenden **Rechtsgrundlagen**:

- Gesetz über die Statistik für Bundeszwecke (Bundesstatistikgesetz – BStatG) vom 22. Januar 1987 (BGBl I S. 462, 565), zuletzt geändert durch Artikel 2 des Gesetzes vom 9. Juni 2005 (BGBl I S. 1534),
- Verordnung (EG) Nr. 638/2004 des Europäischen Parlaments und des Rates vom 31. März 2004 über die Gemeinschaftsstatistiken des Warenverkehrs zwischen Mitgliedstaaten und zur Aufhebung der Verordnung (EWG) Nr. 3330/91 des Rates (ABl. EG Nr. L 102 S. 1),
- Verordnung (EG) Nr. 1982/2004 der Kommission vom 18. November 2004 zur Durchführung der Verordnung (EG) Nr. 638/2004 des Europäischen Parlaments und des Rates über die Gemeinschaftsstatistiken des Warenverkehrs zwischen Mitgliedstaaten und zur Aufhebung der Verordnungen (EG) Nr. 1901/2000 und (EWG) Nr. 3590/92 der Kommission (ABl. EG Nr. L 343 S. 3), geändert durch Verordnung (EG) Nr. 1915/2005 der Kommission vom 24. November 2005 (ABl. EU Nr. L 307 S. 8)
- Verordnung (EG) Nr. 1172/95 des Rates vom 22. Mai 1995 über die Statistiken des Warenverkehrs der Gemeinschaft und ihrer Mitgliedstaaten mit Drittländern (ABl. EG Nr. L 118 S. 10), zuletzt geändert durch Anhang II Nr. 17 der Verordnung (EG) Nr. 1882/2003 des Europäischen Parlaments und des Rates vom 29. September 2003 (ABl. EU Nr. L 284 S. 1),
- Verordnung (EG) Nr. 1917/2000 der Kommission vom 7. September 2000 zur Durchführung der Verordnung (EG) Nr. 1172/95 des Rates im Hinblick auf die Außenhandelsstatistik (ABl. EG Nr. L 229 S. 14),
- Außenhandelsstatistikgesetz (AHStatG) in der im Bundesgesetzblatt Teil III, Gliederungsnummer 7402-1, veröffentlichten bereinigten Fassung, zuletzt geändert durch Artikel 120 des Gesetzes vom 25. November 2003 (BGBl. I S. 2304),
- Außenhandelsstatistik-Durchführungsverordnung (AHStat-DV) in der Fassung der Bekanntmachung vom 29. Juli 1994 (BGBl I S. 1993), zuletzt geändert durch Verordnung vom 17. Dezember 2004 (BGBl I S. 3525).

### Gegenstand

Die Außenhandelsstatistik Bayerns stellt den grenzüberschreitenden Warenverkehr Bayerns mit dem Ausland dar.

Seit 1993 gliedert sich die Außenhandelsstatistik wegen der unterschiedlichen Erhebungsformen in die Intrahandelsstatistik (Handel mit den EU-Ländern) und die Extrahandelsstatistik (Handel mit den übrigen Staaten).

Ausland im Sinne der Außenhandelsstatistik ist das Gebiet außerhalb der Bundesrepublik Deutschland.

### Erhebungsgebiet

Das Erhebungsgebiet der Außenhandelsstatistik umfaßt das Gebiet des Freistaats Bayern.

### Anmeldung

Den Ergebnissen der Außenhandelsstatistik liegen im allgemeinen die Angaben der Einführer und Ausführer zugrunde. Die Anmeldung zur Extrahandelsstatistik erfolgt in der Regel mit den Vordrucken „Einfuhranmeldung“ und „Ausfuhranmeldung“.

Den Ergebnissen der Intrahandelsstatistik liegen die statistischen Anmeldungen der innergemeinschaftlichen Erwerbe und Lieferungen im Sinne des Umsatzsteuergesetzes zugrunde.

### Darstellungsform

In der Außenhandelsstatistik wird die Ausfuhr im Spezialhandel und die Einfuhr im Generalhandel dargestellt.

Der **Spezialhandel** enthält im wesentlichen die Waren, die aus der Erzeugung, der Bearbeitung oder Verarbeitung des Erhebungsgebietes stammen und ausgehen.

Er umfaßt die Ausfuhr von Waren

- aus dem freien Verkehr,
- nach zollamtlich bewilligter aktiver Veredelung (Eigen- und Lohnveredelung),
- zur zollamtlich bewilligten passiven Veredelung, auch Ausbesserung.

Für die Ausfuhrstatistik der einzelnen Länder der Bundesrepublik Deutschland bildet der Herstellungsort der Güter das Grundmerkmal. Sind mehrere Orte an der Herstellung beteiligt, so gilt derjenige als Herstellungsort, in dem die Exportware die letzte, wirtschaftlich gerechtfertigte, wesentliche Be- oder Verarbeitung erfahren hat.

Der **Generalhandel** enthält alle in das Erhebungsgebiet eingehenden Waren mit Ausnahme der Waren der Durchfuhr und des Zwischenauslandsverkehrs.

Generalhandel und Spezialhandel enthalten übereinstimmend die unmittelbare Einfuhr von Waren in den freien Verkehr, zur zollamtlich bewilligten aktiven Veredelung (Eigen- und Lohnveredelung), nach zollamtlich bewilligter passiver Veredelung, auch Ausbesserung.

Der Generalhandel unterscheidet sich vom Spezialhandel durch die verschiedene Nachweisung der auf Lager eingeführten ausländischen Waren, und zwar werden nachgewiesen

- im Generalhandel alle Einfuhren auf Lager im Zeitpunkt ihrer Einlagerung,
- im Spezialhandel dagegen nur diejenigen Einfuhren auf Lager, die nicht zur Wiederausfuhr gelangen, zum Zeitpunkt ihrer Einfuhr aus Lager.

Die Einfuhr Bayerns im Generalhandel enthält also nicht nur die Waren, die zum Gebrauch, zum Verbrauch, zur Bearbeitung oder Verarbeitung in Bayern bestimmt sind, sondern auch Waren, die über Bayern als erstes bekanntes Zielland in andere Länder des Bundesgebiets oder wieder ins Ausland weitergeleitet werden.

Für die einzelnen Länder der Bundesrepublik Deutschland können somit – im Gegensatz zu deren Ausfuhr, bei der der Spezialhandel erfaßt wird – die Einfuhren nur im Generalhandel ermittelt werden.

### **Befreiungen und Vereinfachungen**

Im Rahmen der Extrahandelsstatistik sind – bis auf wenige Ausnahmen – Warensendungen von weniger als 1000 Euro von der Anmeldung befreit.

Im Rahmen der Intrahandelsstatistik sind Unternehmen befreit, deren im Intrahandel getätigten jährlichen Versendungen in andere Mitgliedstaaten oder Eingänge aus anderen Mitgliedstaaten jeweils den Wert von 300 000 Euro im Vorjahr oder im laufenden Jahr nicht überschritten haben. Privatpersonen sind in der Intrahandelsstatistik grundsätzlich von der Auskunftsspflicht befreit. Die Befreiungen von 300 000 Euro sind als Zuschätzungen in den Außenhandlungsergebnissen enthalten.

Nicht einbezogen sind ferner Waren, die von ausländischen Streitkräften, die in der Bundesrepublik Deutschland stationiert sind, selbst ausgeführt und eingeführt werden.

### **Berichtsmonat**

Die Ausfuhren und Einfuhren werden im allgemeinen im Monat des Grenzübergangs nachgewiesen. Durch unvermeidbare Aufenthalte bei der Anmeldung, aber auch durch Rückfragen, können in geringem Umfange Ausfuhren und Einfuhren in einer späteren Berichtszeit nachgewiesen sein.

### **Warensystematiken**

Benennung und Gruppierung der Waren in den Tabellen erfolgen seit Berichtsmonat Januar 2002 nach der Gliederung „Warengruppen und -untergruppen der Ernährungswirtschaft und der Gewerblichen Wirtschaft (EGW Rev. 2002)“.

### **Mengen**

Die Mengenangaben (Dezitonne = dt = 100 kg) beziehen sich auf das Eigen- bzw. Reingewicht der Waren.

### **Werte**

Die Werte beziehen sich grundsätzlich auf den Grenzübergangswert, d. h. auf den Wert frei Grenze des Erhebungsgebietes. Bei der Ausfuhr oder Einfuhr nach Veredelung ist stets der volle Warenwert einschließlich der Veredelungskosten und der Vertriebskosten eingesetzt.

### **Bestimmungs- und Ursprungsgebiete**

In der Ausfuhr wird als **Bestimmungsland** das Land nachgewiesen, in dem die Waren gebraucht oder verbraucht, bearbeitet oder verarbeitet werden sollen. Ist das Bestimmungsland nicht bekannt, so gilt das letzte bekannte Land, in das die Waren verbracht werden sollen, als Bestimmungsland.

In der Einfuhr wird als Ursprungsland das Land nachgewiesen, in dem die Waren vollständig gewonnen oder hergestellt worden sind oder ihre letzte wesentliche und wirtschaftlich gerechtfertigte Be- oder Verarbeitung erfahren haben. Ist das Ursprungsland nicht bekannt, so tritt an diese Stelle das Versendungsland.

### **Auf- und Abrundungen**

Gelegentlich auftretende Differenzen in den Summen sind auf das Runden der Einzelpositionen zurückzuführen.

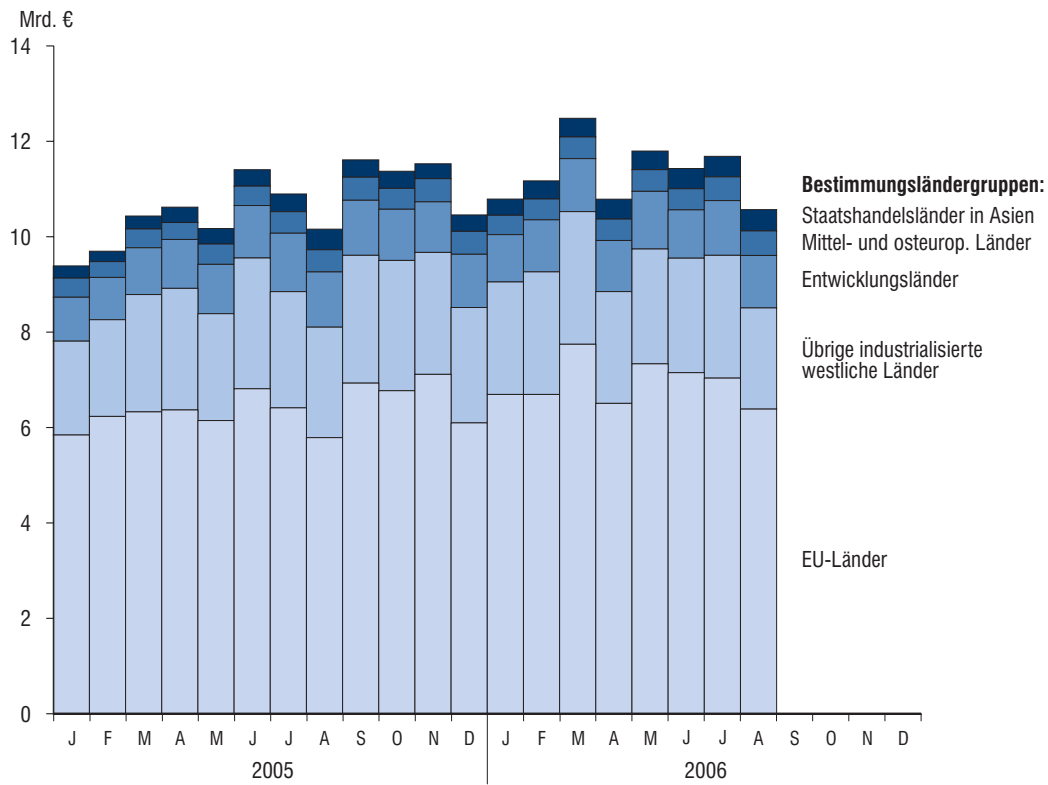
### **Vorläufige Ergebnisse**

Die Angaben für das laufende Jahr stellen vorläufige Ergebnisse dar.

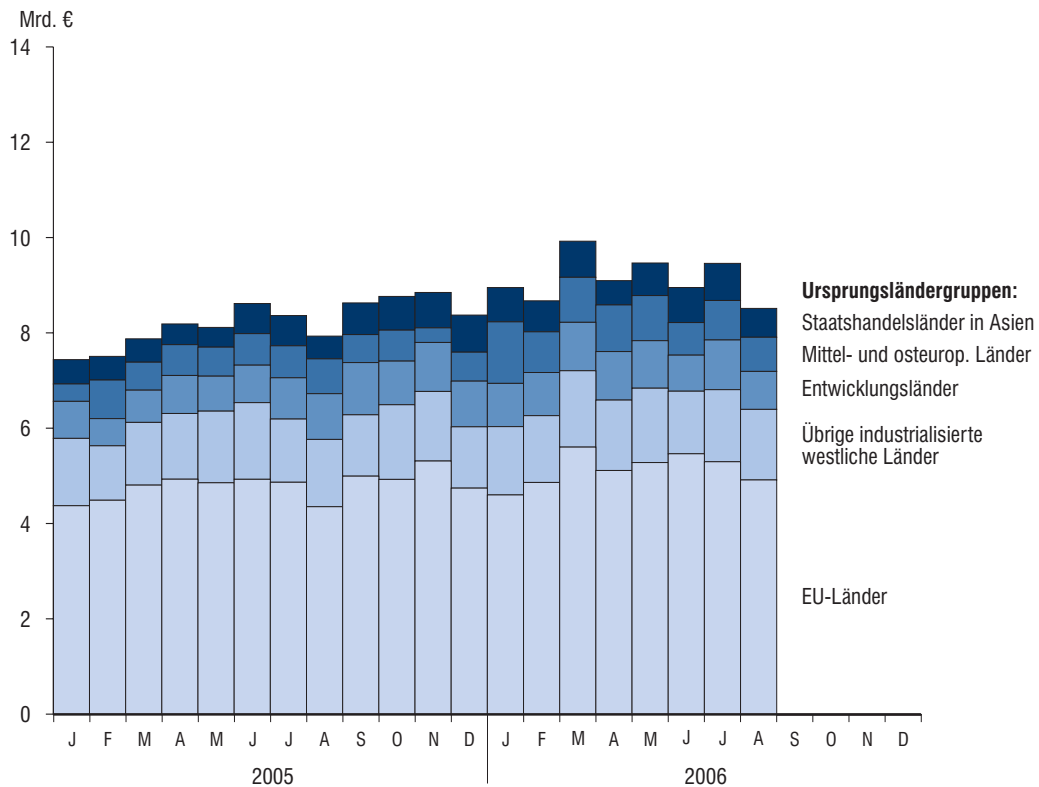
### **Zeichenerklärung**

- 0 = mehr als nichts, aber weniger als die Hälfte der kleinsten in der Tabelle nachgewiesenen Einheit
  - = nichts vorhanden
  - .
- = Zahlenwert unbekannt oder geheimzuhalten

### Monatliche Entwicklung der Ausfuhr Bayerns nach Bestimmungsländergruppen 2005 bis 2006



### Monatliche Entwicklung der Einfuhr Bayerns nach Ursprungsländergruppen 2005 bis 2006



# Ausfuhr

## 1. Entwicklung der Ausfuhr Bayerns

Lfd. Nr.	Jahr Monat	Ausfuhr insgesamt	Ernährungswirtschaft				zusammen
			Lebende Tiere <sup>1)</sup>	Nahrungsmittel		Genußmittel	
				tierischen Ursprungs	pflanzlichen Ursprungs <sup>2)</sup>		
1 000 Euro							
1	1991 .....	49 986 328	99 701	1 985 935	878 766	551 213	3 515 615
2	1992 .....	51 690 424	79 353	2 051 244	977 416	598 921	3 706 935
3	1993 .....	49 710 092	70 538	2 053 464	904 682	511 420	3 540 105
4	1994 .....	54 377 706	55 679	1 994 119	1 037 935	522 176	3 609 910
5	1995 .....	57 994 687	70 286	1 878 104	1 029 413	424 757	3 402 560
6	1996 .....	61 439 344	81 575	1 874 776	1 158 846	562 281	3 677 479
7	1997 .....	70 718 129	70 509	1 948 881	1 340 925	565 085	3 925 400
8	1998 .....	77 375 090	84 757	2 038 085	1 456 200	598 586	4 177 628
9	1999 .....	80 959 795	98 602	2 145 596	1 416 692	748 273	4 409 163
10	2000 .....	92 877 849	129 288	2 235 377	1 519 722	827 086	4 711 474
11	2001 .....	98 300 627	110 682	2 514 397	1 483 868	821 602	4 930 548
12	2002 .....	102 471 896	141 483	2 427 882	1 465 606	699 920	4 734 891
13	2003 .....	106 702 325	120 635	2 590 328	1 481 628	693 701	4 886 292
14	2004 .....	117 493 304	136 018	2 672 589	1 545 231	749 140	5 102 978
15	2005 <sup>3)</sup> .....	127 806 293	116 017	2 764 502	1 638 184	781 490	5 300 191
<b>2005<sup>3)</sup></b>							
16	Januar .....	9 394 289	9 436	220 887	124 047	53 797	408 167
17	Februar .....	9 703 025	8 203	222 472	132 102	54 977	417 755
18	März .....	10 437 399	5 137	207 442	122 041	62 459	397 078
19	April .....	10 626 614	10 828	221 166	135 416	59 163	426 573
20	Mai .....	10 177 968	7 377	240 166	138 978	64 453	450 974
21	Juni .....	11 409 721	9 596	199 585	134 104	78 627	421 911
22	Juli .....	10 901 391	10 122	220 784	138 814	75 277	444 998
23	August .....	10 165 766	7 451	293 564	138 403	83 239	522 657
24	September .....	11 615 566	13 397	222 294	150 453	56 650	442 793
25	Oktober .....	11 379 303	8 700	251 871	149 758	60 640	470 968
26	November .....	11 533 061	10 924	233 098	160 304	60 853	465 179
27	Dezember .....	10 462 190	14 846	231 173	113 764	71 355	431 138
<b>2006<sup>3)</sup></b>							
28	Januar .....	10 794 143	13 510	263 392	153 437	72 274	502 613
29	Februar .....	11 210 858	8 909	218 162	158 797	69 496	455 365
30	März .....	12 488 845	12 832	270 166	146 758	71 669	501 426
31	April .....	10 790 762	8 560	228 558	159 508	69 257	465 883
32	Mai .....	11 802 311	8 045	260 014	151 606	88 711	508 376
33	Juni .....	11 435 902	8 448	249 633	146 095	69 208	473 384
34	Juli .....	11 689 307	11 401	249 911	146 490	78 723	486 525
35	August .....	10 572 764	7 946	252 708	147 500	78 716	486 870
36	September .....						
37	Oktober .....						
38	November .....						
39	Dezember .....						

<sup>1)</sup> Einschl. lebende Tiere zu anderen als Ernährungszwecken.- <sup>2)</sup> Einschl. lebende Pflanzen und Erzeugnisse der Ziergärtnerei.

<sup>3)</sup> Vorläufige Ergebnisse.





## 2. Ausfuhr Bayerns nach Warengruppen

Warengruppe	Ausfuhr im Berichts- monat	Zu- bzw. Abnahme (-) gegenüber		Ausfuhr seit Jahres- beginn	Zu- bzw. Abnahme (-) gegenüber Vorjahr
		Vor- monat	Vor- jahres- monat		
	1 000 Euro	%		1 000 Euro	%
<b>Ausfuhr insgesamt .....</b>	<b>10 572 764</b>	<b>- 9,6</b>	<b>4,0</b>	<b>90 784 892</b>	<b>9,6</b>
Ernährungswirtschaft .....	486 870	0,1	- 6,8	3 880 443	11,2
Lebende Tiere <sup>1)</sup> .....	7 946	- 30,3	6,6	79 652	16,9
Nahrungsmittel tierischen Ursprungs .....	252 708	1,1	- 13,9	1 992 544	9,1
Nahrungsmittel pflanz- lichen Ursprungs <sup>2)</sup> .....	147 500	0,7	6,6	1 210 192	13,7
Genußmittel .....	78 716	0,0	- 5,4	598 055	12,4
Gewerbliche Wirtschaft .....	9 595 654	- 10,0	4,3	82 638 531	9,5
Rohstoffe .....	64 831	9,2	27,4	485 300	13,3
Halbwaren .....	446 182	- 9,4	11,2	3 538 003	21,9
Fertigwaren .....	9 084 640	- 10,2	3,9	78 615 229	8,9
Vorerzeugnisse .....	821 519	0,7	10,5	6 412 709	9,2
Enderzeugnisse .....	8 263 121	- 11,1	3,3	72 202 520	8,9
Rückwaren, Ersatz- lieferungen, andere nicht aufgliederbare Warenverkehre .....	490 241	- 9,2	10,3	4 265 918	11,3

<sup>1)</sup> Einschl. lebende Tiere zu anderen als Ernährungszwecken.- <sup>2)</sup> Einschl. lebende Pflanzen und Erzeugnisse der Ziergärtnerei.

3. Ausfuhr Bayerns nach Warengruppen und Warenuntergruppen

Nr. d. Systematik	Warengruppe Warenuntergruppe	August	2006	Januar bis August	2006
		dt=100 KG	1000 EUR	dt=100 KG	1000 EUR
1-4	Ernährungswirtschaft				
1	Lebende Tiere				
101	Pferde	162	420	1 880	2 908
102	Rinder	13 476	4 707	95 628	32 826
103	Schweine	14 896	2 472	261 308	37 561
105	Schafe	-	-	1 735	305
107	Hausgeflügel	2 031	270	6 617	1 170
109	Lebende Tiere, a.n.g.	9	77	466	4 882
	Summe lebende Tiere	30 574	7 946	367 635	79 652
2	Nahrungsmittel tier. Urspr.				
201	Milch u. Milcherzeugnisse, ausg. Butter und Käse	1 423 842	84 019	9 602 219	631 563
202	Butter u. and. Fettst. aus d. Milch, einschl. Milchstr.fette	4 907	1 284	73 406	23 924
203	Käse	364 308	105 716	2 479 149	723 191
204	Fleisch und Fleischwaren	182 093	48 838	1 968 063	533 433
206	Fische und Krebstiere, Weichtiere, etc.	9 353	9 836	63 829	53 396
208	Tierische Öle und Fette	9 154	339	259 913	9 731
209	Eier, Eiweiß und Eigelb	10 531	1 803	42 823	7 760
211	Fischmehl, Fleischmehl und ähnliche Erzeugnisse	54	7	24 012	1 211
219	Nahrungsmittel tierischen Ursprungs a.n.g.	12 170	866	150 921	8 334
	Summe Nahrungsmittel tierischen Ursprungs	2 016 412	252 708	14 664 335	1 992 544
3	Nahrungsmittel pfl. Urspr.				
301	Weizen	433 830	5 705	4 700 480	60 960
302	Roggen	30 467	569	130 563	1 902
303	Gerste	96 171	1 196	1 187 267	14 066
304	Hafer	6 990	108	139 370	2 274
305	Mais	198 182	2 664	1 175 070	16 599
308	Sorghum, Hirse u. sonstiges Getreide, ausg. Reis	16 252	206	208 633	2 419
309	Reis und Reiserzeugnisse	909	52	12 278	669
310	Getreideerzeugnisse, ausgenommen Reiserzeugnisse	63 261	1 583	317 599	8 484
315	Backwaren u. and. Zubereitungen aus Getreide	254 931	31 676	1 730 805	224 855
316	Malz	37 776	1 181	682 202	19 633
320	Saat- und Pflanzgut, ausg. Ölsaaten u. sonst. Samen etc.	536	126	11 364	2 780
325	Hülsenfrüchte	2 074	45	33 336	1 032
335	Grün- und Raufutter	16 418	261	109 145	1 566
340	Kartoffeln u. Kartoffelerzeug.	66 468	2 250	920 710	27 163
345	Gemüse und sonstige Küchengewächse, frisch	6 543	770	178 331	12 927
350	Frischobst, ausg. Südfrüchte	12 661	1 392	65 647	7 510
355	Südfrüchte	105	6	233	19
360	Schalen- und Trockenfrüchte	1 278	509	15 295	7 833
370	Gemüsezubereitungen und Gemüsekonserven	52 367	6 069	378 658	47 283
372	Obstzubereitungen und Obstkonserven	29 346	6 002	189 852	36 937
375	Obst- und Gemüsesäfte	16 653	2 824	167 256	26 347
377	Kakao und Kakaoerzeugnisse	12 196	4 435	136 435	50 400
379	Gewürze	1 607	798	10 015	4 774
381	Zuckerrüben, Zucker und Zuckererzeugnisse	316 810	19 889	3 377 824	189 375
383	Ölfrüchte	14 035	492	110 880	4 482
385	Pflanzliche Öle und Fette	22 109	9 212	131 001	75 290
389	Ölkuchen	27 659	555	192 514	3 946
393	Kleie, Abfallerzeugnisse zur Viehfütterung und sonstige Futtermittel	283 955	8 610	2 049 484	55 750
395	Nahrungsmittel pflanzlichen Ursprungs, a.n.g.	176 452	36 909	1 425 707	287 104
396	Lebende Pflanzen und Erzeugnisse der Ziergärtnerei	9 622	1 407	75 767	15 813
	Summe Nahrungsmittel pflanzlichen Ursprungs	2 207 662	147 500	19 863 720	1 210 192
4	Genussmittel				
401	Hopfen	10 083	7 838	123 144	87 591
402	Kaffee	2 503	1 302	20 270	10 870
403	Tee und Mate	8 452	4 119	59 524	29 631
411	Rohtabak und Tabakerzeugnisse	43 156	40 096	351 273	317 625
421	Bier	428 544	23 917	2 438 014	142 355

Noch: 3. Ausfuhr Bayerns nach Warengruppen und Warenuntergruppen

Nr. d. Systematik	Warengruppe Warenuntergruppe	August	2006	Januar bis August	2006
		dt=100 KG	1000 EUR	dt=100 KG	1000 EUR
4	G e n u ß m i t t e l				
423	Branntwein	5 090	728	24 395	4 356
425	Wein	9 795	717	60 616	5 627
	Summe Genußmittel	507 624	78 716	3 077 235	598 055
	Summe Ernährungswirtschaft	4 762 272	486 870	37 972 925	3 880 443
5-8	G e w e r b l i c h e W i r t s c h a f t				
5	R o h s t o f f e				
502	Chemiefasern, einschl. Abfälle Seidenraupenkokons etc.	87 624	16 254	814 238	159 096
503	Wolle und andere Tierhaare, roh oder bearb., Reißwolle	1 498	278	4 461	977
504	Baumwolle, roh oder bearbeitet Reißbaumwolle, Abfälle	550	31	6 916	361
505	Flachs, Hanf, Jute, Hartfasern und sonst. pflanzl. Spinnst.	300	47	2 627	132
506	Abfälle von Gespinnstwaren, Lumpen und dgl.	15 956	680	250 553	8 399
507	Felle zu Pelzwerk, roh	-	-	55	272
508	Felle und Häute, roh, a.n.g.	30 188	4 485	257 591	37 983
511	Rundholz	1 578 402	11 521	13 279 463	95 114
513	Rohkautschuk	6 207	253	74 271	2 845
516	Steinkohle und Steinkohlen- briketts	18 478	188	109 559	1 171
517	Braunkohle und Braunkohlen- briketts	585	12	1 270	27
518	Erdöl und Erdgas	3 548	123	25 664	839
519	Eisenerze	-	-	-	-
520	Eisen- und manganhaltige Abbrände und Schlacken	1 849	23	29 939	139
522	Kupfererze	-	-	-	-
523	Bleierze	-	-	-	-
524	Zinkerze	-	-	-	-
526	Nickelerze	-	-	-	-
528	Erze und Metallaschen, a.n.g.	2 800	167	31 317	2 830
529	Bauxit und Kryolith	-	-	-	-
530	Speisesalz und Industriesalz	176 705	1 712	801 306	8 277
532	Steine und Erden, a.n.g.	1 984 126	16 198	9 725 486	89 090
534	Rohstoffe für chemische Erzeugnisse, a.n.g.	18 465	1 662	113 303	14 726
537	Edelsteine, Schmucksteine und Perlen, roh	1	35	462	634
590	Rohstoffe, auch Abfälle a.n.g.	1 684 098	11 162	9 314 446	62 386
	Summe Rohstoffe	5 611 379	64 831	34 842 927	485 300
6	H a l b w a r e n				
602	Rohseide und Seidengarne, Künstl. und synthet. Fäden	82 418	30 249	832 163	299 182
603	Garne aus Chemiefasern	6 306	3 534	64 994	32 312
604	Garne aus Wolle oder anderen Tierhaaren	123	132	9 162	8 636
605	Garne aus Baumwolle	3 910	1 650	42 720	17 453
606	Garne aus Flachs, Hanf, Jute, Hartfasern u. dgl.	862	316	4 952	2 085
607	Schnittholz	697 234	25 542	5 454 157	191 419
608	Halbstoffe aus zellulosehaltigen Faserstoffe	5 597	285	107 047	4 569
609	Kautschuk, bearbeitet	45 356	13 205	313 379	98 473
611	Zement	445 822	1 617	6 233 426	25 532
612	Mineralische Baustoffe, a.n.g.	1 295 579	44 830	9 039 951	291 844
641	Roheisen	3 776	116	21 525	644
642	Abfälle und Schrott, aus Eisen oder Stahl	590 829	13 817	6 433 192	136 819
643	Ferrolegierungen	5 628	1 359	84 772	14 450
644	Eisen oder Stahl in Rohformen, Halbzeug aus Eisen oder Stahl	15 924	862	61 116	4 468
645	Aluminium und Aluminiumleg. einschl. Abfälle und Schrott	147 766	26 680	1 289 375	217 432
646	Kupfer und Kupferlegierungen, einschl. Abfälle und Schrott	38 235	15 142	274 637	69 511
647	Nickel und Nickellegierungen einschl. Abfälle und Schrott	12	29	1 606	1 941
648	Blei und Bleilegierungen, einschl. Abfälle und Schrott	706	82	7 923	899
649	Zinn und Zinnlegierungen, einschl. Abfälle und Schrott	-	-	251	124
650	Zink und Zinklegierungen, einschl. Abfälle und Schrott	1 431	319	58 970	9 916
656	Radioaktive Elemente und radioaktive Isotope	1	70	1	409
659	Unedle Metalle, a.n.g.	3 621	4 018	21 568	24 135
661	Fettsäuren, Paraffin, Vaseline und Wachse	45 400	9 073	351 471	72 631
665	Koks und Schmelzkoks, aus Steinkohle oder Braunkohle	-	-	7 966	223

Noch: 3. Ausfuhr Bayerns nach Warengruppen und Warenuntergruppen

Nr. d. Systematik	Warengruppe Warenuntergruppe	August	2006	Januar bis August	2006
		dt=100 KG	1000 EUR	dt=100 KG	1000 EUR
6	H a l b w a r e n				
667	Rückstände der Erdöl- und Steinkohlenteerdestillation	387 015	9 038	2 583 577	58 514
669	Mineralölerzeugnisse	3 509 745	199 189	29 486 926	1 630 413
671	Teer und Teerdestill.-erzeugn.	65 477	3 188	633 189	27 852
673	Düngemittel	47 786	1 849	652 267	22 800
679	Chemische Halbwaren, a.n.g.	476 389	15 492	3 388 009	114 390
683	Gold für gewerbliche Zwecke	0	1	3	3 143
690	Halbwaren, a.n.g.	11 557	24 500	130 273	155 784
	Summe Halbwaren	7 934 504	446 182	67 590 566	3 538 003
7	F e r t i g w a r e n - V o r e r z e u g n i s s e				
701	Gewebe, Gewirke und Gestricke aus Seide, künstlichen oder synthetischen Fäden	10 702	11 575	89 306	100 342
702	Gewebe, Gewirke und Gestricke aus Chemiefasern	11 783	22 703	105 611	211 464
703	Gewebe, Gewirke und Gestricke aus Wolle o. and. Tierhaaren	927	2 557	6 352	20 619
704	Gewebe, Gewirke und Gestricke aus Baumwolle	5 403	5 286	39 416	41 834
705	Gewebe, Gewirke und Gestricke aus Flachs, Hanf, Jute, etc.	332	536	3 829	6 525
706	Leder	8 253	6 180	98 474	63 174
707	Pelzfelle, gegerbt o. zuger.	58	542	276	4 015
708	Papier und Pappe	1 994 874	159 576	15 931 292	1 246 639
709	Sperrholz, Span- und Faserplatten, Furnierblätter u.dgl.	258 569	15 643	2 080 869	128 704
711	Glas	353 027	37 566	2 486 622	289 878
732	Kunststoffe	1 006 313	164 059	7 547 388	1 248 577
734	Farben, Lacke und Kitte	266 144	78 052	2 727 099	574 942
736	Dextrine, Gelatine und Leime	16 214	4 606	293 957	41 024
738	Sprengstoffe, Schiessbedarf und Zündwaren	3 934	5 888	24 573	47 195
740	Pharmazeutische Grundstoffe	15 418	16 779	176 353	138 723
749	Chemische Vorerzeugn., a.n.g.	268 106	99 682	2 370 271	842 441
751	Rohre aus Eisen oder Stahl	74 019	14 600	581 548	111 549
753	Stäbe und Profile aus Eisen oder Stahl	166 155	12 560	1 751 541	112 923
755	Blech aus Eisen oder Stahl	49 403	6 651	548 406	58 505
757	Draht aus Eisen oder Stahl	46 037	3 077	273 727	19 381
759	Eisenbahnoberbaumaterial	928	206	17 618	2 223
771	Halbzeuge aus Kupfer und Kupferlegierungen	183 187	116 272	1 627 342	862 232
772	Halbzeuge aus Aluminium	57 408	31 474	390 703	194 193
779	Halbzeuge aus unedlen Metallen, a.n.g.	1 528	3 984	15 948	30 388
781	Halbzeuge aus Edelmetallen	16	1 222	238	12 590
790	Vorerzeugnisse, a.n.g.	219	243	3 607	2 629
	Summe Fertigwaren-Vorerzeugn.	4 798 956	821 519	39 192 369	6 412 709
8	F e r t i g w a r e n - E n d e r z e u g n i s s e				
801	Bekleidung aus Gewirken oder Gestricken aus:				
801	Seide oder Chemiefasern	4 424	15 312	24 805	90 794
802	Wolle oder and. Tierhaaren	108	1 025	497	3 412
803	Baumwolle	3 934	11 308	25 094	66 302
804	Bekleidung aus Seide oder Chemiefasern, ausgenommen aus Gewirken od. Gestricken	3 123	13 620	21 402	90 642
805	Bekleidung aus Wolle und anderen Tierhaaren, ausg. aus Gewirken oder Gestricken	795	8 089	4 184	46 117
806	Bekleidung aus Baumwolle ausg. aus Gewirken oder Gestricken	2 900	12 404	18 695	76 576
807	Bekleidung aus Flachs, Hanf und dgl.	298	1 767	3 373	22 695
801-07	Bekleidung zusammen	15 583	63 526	98 050	396 538
808	Kopfbedeckungen	573	2 080	3 833	19 126
809	Textilerzeugnisse, a.n.g.	84 000	47 244	762 351	400 043
810	Pelzwaren	16	859	115	4 226
811	Schuhe	5 534	16 305	56 919	192 877
812	Lederwaren und Lederbekleidung (ausg. Schuhe)	2 790	6 134	21 050	39 780
813	Papierwaren	219 393	37 017	2 106 083	298 317
814	Druckerzeugnisse	306 392	67 665	1 904 171	542 025
815	Holzwaren (ohne Möbel)	343 215	36 371	2 199 925	248 256
816	Kautschukwaren	51 372	34 857	415 598	288 315
817	Waren aus Stein	56 433	11 132	375 639	72 036
818	Keramische Erzeugnisse, ohne Baukeramik	67 687	37 443	617 237	309 954
819	Glaswaren	330 296	45 604	3 021 067	407 407
820	Werkzeuge, Schneidwaren und Ebbestecke aus unedlen Met.	10 408	49 792	96 266	421 832
823	Waren aus Kupfer und Kupferlegierungen	33 621	26 998	233 594	174 219

Noch: 3. Ausfuhr Bayerns nach Warengruppen und Warenuntergruppen

Nr. d. Systematik	Warengruppe Warenuntergruppe	August	2006	Januar bis August	2006
		dt=100 KG	1000 EUR	dt=100 KG	1000 EUR
8	Fertigwaren - Enderzeugnisse				
829	Eisen-, Blech und Metallwaren, a.n.g.	462 620	209 822	3 711 524	1 675 652
831	Waren aus Wachs oder Fetten	8 116	3 776	83 261	43 578
832	Waren aus Kunststoffen	827 962	328 916	5 602 763	2 350 584
833	Fotochemische Erzeugnisse	2 512	2 935	17 906	16 125
834	Pharmazeutische Erzeugnisse	12 493	96 351	105 618	661 567
835	Duftstoffe und Körperpflege- mittel	71 588	47 000	569 623	384 810
839	Chemische Enderzeugn., a.n.g.	420 869	100 811	3 378 997	705 258
841	Kraftmaschinen (ohne Motoren für Ackerschlepper, Luft- und Straßenfahrzeuge)	28 585	107 813	272 415	857 480
842	Pumpen und Kompressoren	78 231	139 775	594 512	1 182 832
843	Armaturen	15 898	52 719	128 147	383 086
844	Lager, Getriebe, Zahnräder und Antriebsselemente	227 604	227 858	1 797 754	1 922 853
845	Hebezeuge und Fördermittel	200 742	130 139	1 640 554	1 109 993
846	Landwirtschaftliche Maschinen (einschl. Ackerschlepper)	71 955	65 144	734 765	654 789
847	Maschinen für das Textil-, Bekleidungs- und Ledergerber- gewerbe	26 802	51 485	162 525	324 259
848	Maschinen für das Ernährungs- gewerbe und die Tabakverarb.	21 385	42 524	153 916	314 681
849	Bergwerks-, Bau- und Baustoff- maschinen	192 432	110 279	1 370 315	815 234
850	Guss- und Walzwerkstechnik	1 207	1 636	5 984	9 673
851	Maschinen für die Be- und Verarbeitung von Kautschuk oder Kunststoffen	48 938	87 621	394 713	700 645
852	Werkzeugmaschinen	74 474	161 931	474 054	1 125 047
853	Büromaschinen und automatische Datenverarbeitungsanlagen	28 533	227 371	264 686	1 983 319
854	Maschinen für das Papier- und Druckgewerbe	48 434	102 285	344 963	757 251
859	Maschinen, a.n.g.	191 316	463 973	1 532 220	3 712 912
841-59	Maschinen zusammen	1 256 536	1 972 551	9 871 522	15 854 053
860	Sportgeräte	11 792	21 952	62 771	81 977
861	Geräte zur Elektrizitäts- erzeugung und -verteilung	266 927	612 833	2 140 039	4 869 536
862	Elektrische Lampen und Leuchten	37 973	51 978	344 046	404 260
863	Nachrichtentechnische Geräte und Einrichtungen	14 992	117 654	110 965	826 871
864	Rundfunk- und Fernsehgeräte, phono- u. videotechn. Geräte	15 131	82 739	156 398	795 268
865	Elektronische Bauelemente	7 137	187 897	48 555	1 396 906
869	Elektrotechnische Erzeugnisse, a.n.g.	154 138	204 399	1 328 119	1 777 330
871	Medizinische Geräte und orthopädische Vorrichtungen	28 910	289 761	228 019	2 263 998
872	Mess-, steuerungs- und regelungstechnische Erzeugnisse	27 177	269 007	196 100	2 131 068
873	Optische und fotografische Geräte	3 313	42 015	27 233	360 706
874	Uhren	324	4 547	2 919	54 827
875	Möbel	110 829	80 358	898 198	663 325
876	Musikinstrumente	728	4 679	7 404	34 129
877	Spielwaren	32 264	30 663	169 374	169 009
878	Schmuckwaren, Gold- und Silberschmiedewaren	37	6 291	268	97 011
881	Schienenfahrzeuge	35 699	40 961	170 375	260 012
882	Wasserfahrzeuge	18 215	23 226	348 565	292 373
883	Luftfahrzeuge	3 366	141 191	29 743	1 369 172
884	Fahrgestelle, Karosserien, Motoren, Teile und Zubehör für Kraftfahrzeuge u. dgl.	740 646	824 649	6 439 501	7 172 494
885	Personenkraftwagen und Wohnmobile	1 009 945	1 538 798	11 041 196	17 909 130
886	Busse	15 939	17 239	148 615	141 567
887	Lastkraftwagen und Spezialfahrzeuge	300 780	168 339	2 276 343	1 297 516
888	Fahrräder	1 731	4 062	23 193	45 385
889	Fahrzeuge, a.n.g.	188 962	82 685	1 724 708	755 184
891	Vollständige Fabrikations- anlagen	14 936	25 701	128 378	284 965
896	Enderzeugnisse, a.n.g.	119 647	144 308	672 422	1 241 922
	Summe Fertigwaren- Enderzeugnisse	7 751 547	8 263 121	63 976 560	72 202 520
	Summe Fertigwaren	12 550 503	9 084 640	103 168 929	78 615 229
	Summe Gewerbliche Wirtschaft	26 096 385	9 595 654	205 602 422	82 638 531
901	Rückwaren	-	-	-	-
903	Ersatzlieferungen	-	-	-	-
904	Andere nicht aufgliederbare Warenverkehrs	2 066 574	490 241	16 330 541	4 265 918
	Summe insgesamt	32 925 231	10 572 764	259 905 888	90 784 892

4. Ausfuhr Bayerns nach Erdteilen, Bestimmungsländern und Ländergruppen

Nr. des Landes	Erdteil Bestimmungsland Ländergruppe	August	2006	Januar bis August	2006
		dt=100 KG	1000 EUR	dt=100 KG	1000 EUR
<b>E u r o p a</b>					
001	Frankreich	1 882 250	738 730	16 774 465	6 940 772
003	Niederlande	1 846 395	385 805	14 171 288	3 138 129
005	Italien	4 453 986	769 517	37 789 154	8 079 025
006	Vereinigtes Königreich	1 216 509	856 207	9 430 063	7 066 265
007	Irland	65 262	46 745	2 001 978	465 829
008	Dänemark	230 782	110 414	1 936 563	982 547
009	Griechenland	178 986	96 273	1 377 956	807 409
010	Portugal	130 889	72 565	1 754 062	755 536
011	Spanien	811 620	464 452	7 191 188	4 599 243
013	Schweden	301 715	230 757	2 255 941	1 807 854
014	Finnland	242 806	77 208	1 584 708	666 524
015	Osterreich	10 648 423	966 233	76 867 238	7 690 465
017	Belgien	865 331	336 054	9 197 422	3 007 876
018	Luxemburg	320 356	30 955	2 120 236	285 991
020	Ceuta	207	107	1 395	1 312
023	Melilla	413	97	3 071	1 585
024	Island	6 663	3 253	63 486	40 247
028	Norwegen	97 206	66 223	616 734	555 753
037	Liechtenstein	16 390	10 746	169 803	123 881
039	Schweiz	1 253 202	328 542	10 771 931	2 712 347
041	Färöer	46	97	762	701
043	Andorra	254	231	4 435	2 837
044	Gibraltar	75	115	1 089	1 721
045	Heiliger Stuhl	1	4	10 342	813
046	Malta	4 935	7 806	44 290	60 636
047	San Marino	724	185	7 337	3 176
052	Türkei	305 488	188 234	2 202 888	1 245 540
053	Estland	26 361	15 506	210 754	110 745
054	Lettland	29 774	13 311	332 174	95 649
055	Litauen	56 809	20 515	472 404	142 959
060	Polen	956 475	278 549	7 045 113	2 014 654
061	Tschechische Republik	1 371 415	340 747	10 557 345	2 730 291
063	Slowakei	358 418	119 009	2 242 305	829 469
064	Ungarn	695 823	351 381	5 575 257	2 892 542
066	Rumänien	185 616	87 571	1 413 961	719 339
068	Bulgarien	76 620	27 653	427 305	179 571
070	Albanien	3 664	997	70 490	8 596
072	Ukraine	80 300	49 578	490 211	309 685
073	Weißrußland (Belarus)	20 376	20 979	139 730	115 802
074	Republik Moldau	4 249	1 857	33 064	15 694
075	Russische Föderation	435 446	216 005	2 800 489	1 546 232
076	Georgien	4 767	3 759	25 700	20 393
077	Armenien	450	856	5 452	8 710
078	Aserbaidschan	9 199	15 761	38 059	54 541
079	Kasachstan	33 450	16 113	212 380	133 393
080	Turkmenistan	880	681	7 268	10 311
081	Usbekistan	3 118	3 339	21 489	15 530
082	Tadschikistan	537	165	1 692	607
083	Kirgisistan	1 248	704	8 884	3 039
091	Slowenien	220 623	53 597	1 765 547	400 464
092	Kroatien	239 858	34 121	1 250 458	283 297
093	Bosnien und Herzegowina	56 153	8 170	393 379	58 122
094	Serbien und Montenegro	-	-	-	-
095	Kosovo	3 068	667	30 877	5 891
096	Mazedonien	5 264	2 112	46 183	23 031
097	Montenegro	2 405	1 535	20 065	11 130
098	Serbien	75 728	21 046	348 822	129 081
600	Zypern	10 988	10 646	79 556	61 249
	<b>Summe Europa</b>	<b>29 849 997</b>	<b>7 504 485</b>	<b>234 416 239</b>	<b>63 974 033</b>
<b>A f r i k a</b>					
204	Marokko	13 830	9 273	106 282	83 387
208	Algerien	34 464	16 049	341 287	114 495
212	Tunesien	12 671	10 608	304 837	96 353
216	Libyen	3 881	4 677	239 159	49 118
220	Ägypten	36 488	20 008	252 032	149 732
224	Sudan	3 418	3 944	52 353	44 175
228	Mauretanien	783	442	2 741	1 800
232	Mali	915	306	6 353	2 261
236	Burkina Faso	2 844	498	7 663	1 907
240	Niger	144	37	17 308	1 322
244	Tschad	803	951	3 982	3 318
247	Kap Verde	5	3	208	742
248	Senegal	981	803	6 106	3 817
252	Gambia	236	127	2 634	1 052
257	Guinea-Bissau	-	-	159	26
260	Guinea	490	305	2 965	1 218
264	Sierra Leone	109	15	875	273
268	Liberia	442	76	2 088	716
272	Elfenbeinküste	4 802	2 373	18 167	9 799
276	Ghana	5 666	2 248	29 472	13 235
280	Togo	1 759	294	19 752	2 784
284	Benin	2 097	179	15 258	2 220
288	Nigeria	26 779	12 192	145 591	71 664

Noch: 4. Ausfuhr Bayerns nach Erdteilen, Bestimmungsländern und Ländergruppen

Nr. des Landes	Erdteil Bestimmungsland Ländergruppe	August	2006	Januar bis August	2006
		dt=100 KG	1000 EUR	dt=100 KG	1000 EUR
<b>A f r i k a</b>					
302	Kamerun	1 863	2 482	13 115	7 963
306	Zentralafrikanische Republik	17	31	542	133
310	Äquatorialguinea	136	51	3 747	1 447
311	Sao Tome und Principe	-	-	19	7
314	Gabun	95	1 029	5 831	5 042
318	Republik Kongo	325	316	2 603	1 292
322	Demokratische Republik Kongo	373	133	4 904	2 451
324	Ruanda	734	553	3 021	2 576
328	Burundi	12	32	885	1 152
329	St. Helena u. zugehör. Geb.	6	2	6	9
330	Angola	1 916	5 669	15 527	18 118
334	Äthiopien	1 289	1 092	10 221	7 932
336	Eritrea	106	54	546	1 065
338	Dschibuti	6	1	1 514	578
342	Somalia	34	35	66	57
346	Kenia	1 411	995	8 770	6 838
350	Uganda	1 625	2 920	4 613	5 265
352	Tansania	755	650	5 749	12 397
355	Seyschellen u. zugehör. Geb.	219	65	1 899	1 516
357	Brit.Territorium im Ind.Ozean	-	-	545	163
366	Mosambik	4	24	2 748	1 849
370	Madagaskar	200	74	3 447	2 091
373	Mauritius	371	595	5 158	5 530
375	Komoren	-	-	10	23
377	Mayotte	3	9	9	26
378	Sambia	16	48	560	1 625
382	Simbabwe	20	78	812	2 586
386	Malawi	7	60	184	1 007
388	Südafrika	120 288	105 356	1 194 610	919 170
389	Namibia	1 962	1 773	11 182	6 145
391	Botsuana	11	38	148	584
393	Swasiland	42	67	42	72
395	Lesotho	191	244	2 250	1 026
	Summe Afrika	287 640	209 885	2 882 560	1 673 148
<b>A m e r i k a</b>					
400	USA	928 938	1 075 482	8 277 714	10 674 041
404	Kanada	72 750	79 515	775 184	852 069
406	Grönland	12	35	622	577
408	St. Pierre und Miquelon	7	24	7	24
412	Mexiko	58 145	77 630	508 753	571 761
413	Bermuda	96	293	1 101	3 325
416	Guatemala	1 516	1 538	14 444	21 103
421	Belize	30	33	79	257
424	Honduras	1 502	3 299	6 663	11 688
428	El Salvador	520	384	4 789	6 142
432	Nicaragua	103	252	763	1 651
436	Costa Rica	1 439	1 396	17 632	10 511
442	Panama	1 250	997	10 574	9 258
446	Anguilla	92	95	109	125
448	Kuba	256	920	16 380	26 730
449	St.Christoph(St.Kitts)-Nevis	13	58	72	318
452	Haiti	70	143	593	2 465
453	Bahamas	217	180	2 266	1 883
454	Turks- und Caicosinseln	0	1	14	5
456	Dominikanische Republik	740	1 154	10 032	16 517
457	Amerikan. Jungfernsineln	0	6	124	304
459	Antigua und Barbuda	77	9	654	353
460	Dominica	-	-	289	220
463	Kaimaninseln	100	241	667	2 001
464	Jamaika	212	214	3 964	3 571
465	St. Lucia	55	77	294	494
467	St.Vincent und die Grenadinen	26	117	2 522	1 876
468	Britische Jungfernsineln	357	99	1 662	1 060
469	Barbados	200	171	1 944	1 407
470	Montserrat	-	-	11	24
472	Trinidad und Tobago	944	721	8 411	10 365
473	Grenada	110	4	175	34
474	Aruba	15	14	487	620
478	Niederländische Antillen	134	281	1 689	2 770
480	Kolumbien	7 334	8 090	57 658	60 620
484	Venezuela	5 969	7 659	49 255	60 742
488	Guyana	415	319	495	393
492	Suriname	56	14	651	651
500	Ecuador	2 472	2 262	20 462	22 933
504	Peru	8 224	3 359	40 821	29 400
508	Brasilien	58 831	75 499	446 470	493 923
512	Chile	10 518	12 713	131 951	123 197
516	Bolivien	232	205	1 922	1 884
520	Paraguay	593	275	4 584	6 246
524	Uruguay	2 471	805	16 762	9 628
528	Argentinien	38 439	17 900	233 017	150 015



Noch: 4. Ausfuhr Bayerns nach Erdteilen, Bestimmungsländern und Ländergruppen

Nr. des Landes	Erdteil Bestimmungsland Ländergruppe	August	2006	Januar bis August	2006
		dt=100 KG	1000 EUR	dt=100 KG	1000 EUR
<b>A m e r i k a</b>					
529	Falklandinseln	-	-	0	3
	Summe Amerika	1 205 482	1 374 482	10 674 735	13 195 181
<b>A s i e n</b>					
604	Libanon	5 867	2 949	80 376	49 726
608	Syrien	8 992	7 630	142 449	50 934
612	Irak	3 996	3 364	24 372	36 614
616	Iran	37 827	31 297	322 086	349 658
624	Israel	43 182	28 157	335 344	238 639
625	Besetzte paläst.in.Gebiete	13	17	168	337
626	Osttimor	193	51	529	1 430
628	Jordanien	154 762	10 003	483 446	72 182
632	Saudi-Arabien	84 890	39 576	664 247	360 492
636	Kuwait	22 291	8 455	253 910	101 112
640	Bahrain	3 382	4 813	30 501	32 020
644	Katar	17 375	16 517	95 387	107 393
647	Vereinigte Arabische Emirate	81 332	52 776	977 867	509 154
649	Oman	3 843	4 927	34 745	47 389
653	Jemen	875	1 547	6 836	7 193
660	Afghanistan	3 066	5 117	37 366	11 260
662	Pakistan	14 138	19 598	155 692	194 365
664	Indien	67 563	88 738	584 354	664 365
666	Bangladesch	5 673	2 927	34 574	27 743
667	Malediven	287	306	1 437	1 937
669	Sri Lanka	4 591	1 890	44 760	14 929
672	Nepal	1 374	308	3 814	2 407
675	Bhutan	2	20	524	323
676	Myanmar	507	322	4 418	7 047
680	Thailand	43 288	33 236	253 564	206 935
684	Laos	31	56	1 326	645
690	Vietnam	10 540	15 041	62 298	77 297
696	Kambodscha	346	286	607	531
700	Indonesien	23 768	16 511	251 992	144 293
701	Malaysia	19 923	59 210	182 888	437 015
703	Brunei	37	119	950	2 206
706	Singapur	57 771	84 353	437 087	678 997
708	Philippinen	8 141	14 633	168 777	93 298
716	Mongolei	594	370	12 062	3 291
720	Volksrepublik China	385 918	430 745	2 616 292	3 131 565
724	Nordkorea	49	255	2 566	4 019
728	Südkorea	74 433	115 590	590 309	933 170
732	Japan	169 554	174 438	1 388 959	1 731 556
736	Taiwan	43 151	71 358	346 224	526 765
740	Hongkong	60 285	45 955	423 608	373 570
743	Macau	155	484	2 521	6 015
	Summe Asien	1 464 004	1 393 941	11 061 235	11 239 815
<b>A u s t r a l i e n - O z e a n i e n</b>					
800	Australien	65 683	75 282	495 885	600 639
801	Papua-Neuguinea	22	35	328	240
803	Nauru	-	-	32	40
804	Neuseeland	19 085	10 657	92 674	71 788
806	Salomonen	41	44	205	102
807	Tuvalu	0	1	9	36
809	Neukaledonien u. zugehör. Geb.	443	1 460	4 266	6 841
811	Wallis und Futuna	-	-	-	-
812	Kiribati	-	-	0	5
813	Pitcairn	-	-	29	71
815	Fidschi	1	5	135	146
816	Vanuatu	1	20	3	29
817	Tonga	-	-	21	236
819	Samoa	1	15	98	137
820	Nördl. Marianen	2	1	35	62
822	Französisch-Polynesien	284	200	2 723	1 762
823	Föder. Staaten v. Mikronesien	42	25	44	32
824	Marshall-Inseln	-	-	101	164
825	Palau	-	-	3	11
830	Amerikanisch-Samoa	-	-	239	56
831	Guam	9	7	674	1 199
832	Amerik. Überseeinseln, kleinere	126	87	126	89
833	Kokosinseln (Keelinginseln)	3	19	19	29
834	Weihnachtsinsel	-	-	14	10
835	Heard und McDonaldinseln	-	-	-	-
836	Norfolkinsel	-	-	1	4
837	Cookinseln	6	24	392	769
838	Niue	34	14	245	198
839	Tokelauinseln	20	7	148	39
891	Antarktis	0	3	0	18
892	Bouvetinsel	-	-	6	8
893	Südgeorg. u. d. Süd l. Sandwichins	-	-	17	61

Noch: 4. Ausfuhr Bayerns nach Erdteilen, Bestimmungsländern und Ländergruppen

Nr. des Landes	Erdteil Bestimmungsland Ländergruppe	August 2006		Januar bis August 2006	
		dt=100 KG	1000 EUR	dt=100 KG	1000 EUR
<b>A u s t r a l i e n – O z e a n i e n</b>					
894	Französische Südgebiete	3	9	650	578
	Summe Australien-Ozeanien	85 807	87 917	599 124	685 400
<b>V e r s c h i e d e n e s</b>					
950 958	Schiffs- u. Luftfahrzeugbedarf Nicht ermittelte Länder	32 302 -	2 054 -	271 996 -	17 316 -
	Summe Verschiedenes	32 302	2 054	271 996	17 316
<b>S u m m e I n s g e s a m t</b>		<b>32 925 231</b>	<b>10 572 764</b>	<b>259 905 888</b>	<b>90 784 892</b>
<b>I n d u s t r i a l . w e s t l . L ä n d e r</b>					
davon					
	EU-Länder	26 926 933	6 392 983	212 777 007	55 632 124
	dar. Euro-Länder	21 446 305	3 984 538	170 829 694	36 436 800
	EFTA-Länder	1 373 461	408 764	11 621 954	3 432 228
	Übrige europäische Länder	307 206	189 070	2 231 319	1 257 685
	USA und Kanada	1 001 688	1 154 996	9 052 898	11 526 110
	Übrige Länder	374 610	365 733	3 172 128	3 323 153
	Summe Industrial. westl. Länder	29 983 899	8 511 547	238 855 306	75 171 300
<b>M i t t e l - u . o s t e u r o p . L ä n d e r</b>					
		1 242 396	513 668	7 785 958	3 651 996
	Summe Mittel-u.osteurop. Länder	1 242 396	513 668	7 785 958	3 651 996
<b>E n t w i c k l u n g s l ä n d e r</b>					
davon in					
	Afrika	167 352	104 528	1 687 949	753 978
	Amerika	203 794	219 485	1 621 837	1 669 071
	Asien	897 349	773 093	6 979 057	6 292 086
	Ozeanien	1 038	1 978	10 565	12 974
	Summe Entwicklungsländer	1 269 533	1 099 085	10 299 408	8 728 109
<b>S t a a t s h a n d e l s l ä n d e r i n A s i e n</b>					
		397 102	446 410	2 693 219	3 216 172
	Summe Staatshandelsländer in Asien	397 102	446 410	2 693 219	3 216 172
<b>T i g e r l ä n d e r</b>					
		330 797	440 964	2 655 400	3 396 249
	Summe Tigerländer	330 797	440 964	2 655 400	3 396 249

# Einfuhr

1. Entwicklung der Einfuhr Bayerns

Lfd. Nr.	Jahr Monat	Einfuhr insgesamt	Ernährungswirtschaft				zusammen
			Lebende Tiere <sup>1)</sup>	Nahrungsmittel		Genußmittel	
				tierischen Ursprungs	pflanzlichen Ursprungs <sup>2)</sup>		
1 000 Euro							
1	1991 .....	48 486 439	45 399	850 922	2 028 390	424 873	3 349 584
2	1992 .....	48 375 723	55 797	892 219	1 942 629	407 166	3 297 812
3	1993 .....	43 873 032	37 993	836 072	1 785 987	317 133	2 977 184
4	1994 .....	48 150 346	35 360	945 964	2 014 878	363 060	3 359 262
5	1995 .....	49 970 956	22 172	972 749	1 961 183	396 575	3 352 680
6	1996 .....	53 983 042	29 806	1 055 389	2 161 732	430 213	3 677 140
7	1997 .....	60 627 079	21 749	1 094 308	2 273 089	517 107	3 906 253
8	1998 .....	65 558 165	24 724	1 134 976	2 423 666	642 251	4 225 616
9	1999 .....	69 211 848	27 464	1 061 632	2 356 450	694 828	4 140 373
10	2000 .....	85 033 916	26 501	1 198 090	2 457 560	683 849	4 365 999
11	2001 .....	89 765 445	15 479	1 391 505	2 570 333	728 102	4 705 419
12	2002 .....	85 725 937	20 861	1 257 809	2 722 455	696 773	4 697 897
13	2003 .....	87 489 495	22 521	1 380 982	2 893 595	706 017	5 003 115
14	2004 .....	93 975 640	24 997	1 507 596	2 794 588	708 025	5 035 206
15	2005 <sup>3)</sup> .....	98 921 791	29 963	1 531 784	2 768 362	786 487	5 116 590
<b>2005<sup>3)</sup></b>							
16	Januar .....	7 446 389	1 583	115 357	203 904	60 638	381 482
17	Februar .....	7 514 421	1 386	109 218	187 740	60 012	358 355
18	März .....	7 883 406	2 004	116 148	234 471	53 322	405 945
19	April .....	8 193 773	3 906	121 946	230 225	60 579	416 656
20	Mai .....	8 303 847	4 135	144 594	253 443	60 261	462 432
21	Juni .....	8 622 492	1 437	125 679	224 068	53 005	404 189
22	Juli .....	8 372 069	2 337	110 911	240 327	70 728	424 302
23	August .....	7 938 407	2 676	128 003	236 685	55 294	422 658
24	September .....	8 635 452	1 898	136 704	258 021	73 820	470 442
25	Oktober .....	8 774 004	1 825	137 549	230 600	72 237	442 210
26	November .....	8 854 998	3 900	126 366	226 007	76 317	432 590
27	Dezember .....	8 382 533	2 876	159 309	242 871	90 274	495 329
<b>2006<sup>3)</sup></b>							
28	Januar .....	8 955 588	2 570	123 858	225 433	61 329	413 190
29	Februar .....	8 678 430	1 679	106 114	224 749	63 264	395 806
30	März .....	9 927 259	2 863	125 014	235 004	61 443	424 324
31	April .....	9 100 623	2 695	124 867	261 804	56 521	445 887
32	Mai .....	9 471 516	2 176	141 065	266 691	60 419	470 351
33	Juni .....	8 956 869	1 266	117 647	257 733	67 148	443 793
34	Juli .....	9 463 921	2 368	128 566	260 389	70 429	461 753
35	August .....	8 519 619	3 902	140 411	285 196	72 423	501 932
36	September .....						
37	Oktober .....						
38	November .....						
39	Dezember .....						

<sup>1)</sup> Einschl. lebende Tiere zu anderen als Ernährungszwecken.- <sup>2)</sup> Einschl. lebende Pflanzen und Erzeugnisse der Ziergärtnerei.

<sup>3)</sup> Vorläufige Ergebnisse.



## 2. Einfuhr Bayerns nach Warengruppen

Warengruppe	Einfuhr im Berichts- monat	Zu- bzw. Abnahme (-) gegenüber		Einfuhr seit Jahres- beginn	Zu- bzw. Abnahme (-) gegenüber Vorjahr
		Vor- monat	Vor- jahres- monat		
	1 000 Euro	%		1 000 Euro	%
<b>Einfuhr insgesamt .....</b>	<b>8 519 619</b>	<b>- 10,0</b>	<b>7,3</b>	<b>73 073 826</b>	<b>13,7</b>
Ernährungswirtschaft .....	501 932	8,7	18,8	3 557 036	8,6
Lebende Tiere <sup>1)</sup> .....	3 902	64,8	45,8	19 519	0,3
Nahrungsmittel tierischen Ursprungs .....	140 411	9,2	9,7	1 007 543	3,7
Nahrungsmittel pflanz- lichen Ursprungs <sup>2)</sup> .....	285 196	9,5	20,5	2 017 000	11,4
Genußmittel .....	72 423	2,8	31,0	512 975	8,3
Gewerbliche Wirtschaft .....	7 376 959	- 11,3	6,3	64 156 041	14,5
Rohstoffe .....	716 987	- 32,6	- 26,4	8 198 812	38,0
Halbwaren .....	446 417	21,8	75,7	2 950 310	38,5
Fertigwaren .....	6 213 556	- 9,8	8,9	53 006 919	10,5
Vorerzeugnisse .....	669 221	- 3,4	15,4	5 516 461	6,0
Enderzeugnisse .....	5 544 335	- 10,5	8,1	47 490 458	11,0
Rückwaren, Ersatz- lieferungen, andere nicht aufgliederbare Warenverkehre .....	640 728	- 6,7	10,7	5 360 748	8,2

<sup>1)</sup> Einschl. lebende Tiere zu anderen als Ernährungszwecken.- <sup>2)</sup> Einschl. lebende Pflanzen und Erzeugnisse der Ziergärtnerei.

3. Einfuhr Bayerns nach Warengruppen und Warenuntergruppen

Nr. d. Systematik	Warengruppe Warenuntergruppe	August dt=100 KG	2006 1000 EUR	Januar bis August dt=100 KG	2006 1000 EUR
1-4	Ernährungswirtschaft				
1	Lebende Tiere				
101	Pferde	148	74	969	617
102	Rinder	14 473	2 866	55 883	12 099
103	Schweine	485	107	9 261	1 696
105	Schafe	-	-	4	2
107	Hausgeflügel	2 583	568	54 731	2 040
109	Lebende Tiere, a.n.g.	93	287	1 004	3 064
	Summe lebende Tiere	17 782	3 902	121 852	19 519
2	Nahrungsmittel tier. Urspr.				
201	Milch u. Milcherzeugnisse, ausg. Butter und Käse	678 517	34 640	5 086 624	256 164
202	Butter u. and. Fettst. aus d. Milch, einschl. Milchstr.fette	9 218	2 238	114 222	29 092
203	Käse	80 985	31 500	664 750	259 315
204	Fleisch und Fleischwaren	137 724	35 582	1 019 819	261 737
206	Fische und Krebstiere, Weichtiere, etc.	57 050	32 330	323 081	162 483
208	Tierische Öle und Fette	1 602	412	51 628	3 248
209	Eier, Eiweiß und Eigelb	18 212	2 157	174 234	21 236
211	Fischmehl, Fleischmehl und ähnliche Erzeugnisse	2 150	125	70 860	1 216
219	Nahrungsmittel tierischen Ursprungs a.n.g.	1 959	1 428	22 702	13 051
	Summe Nahrungsmittel tierischen Ursprungs	987 417	140 411	7 527 919	1 007 543
3	Nahrungsmittel pfl. Urspr.				
301	Weizen	258 743	3 621	1 609 809	22 195
302	Roggen	15 352	453	180 788	2 244
303	Gerste	48 090	647	585 509	7 860
304	Hafer	2 577	103	30 962	622
305	Mais	19 251	282	656 549	20 214
308	Sorghum, Hirse u. sonstiges Getreide, ausg. Reis	4 089	121	49 093	1 103
309	Reis und Reiserzeugnisse	26 009	1 245	229 317	11 706
310	Getreideerzeugnisse, ausgenommen Reiserzeugnisse	30 936	1 094	268 255	9 086
315	Backwaren u. and. Zubereitungen aus Getreide	86 114	12 958	813 499	123 758
316	Malz	25 113	631	313 716	8 062
320	Saat- und Pflanzgut, ausg. Ölsaaten u. sonst. Samen etc.	5 644	818	43 349	6 933
325	Hülsenfrüchte	1 736	69	19 719	975
335	Grün- und Raufutter	7 541	94	34 722	408
340	Kartoffeln u. Kartoffelerzeug.	80 637	4 626	509 769	28 019
345	Gemüse und sonstige Küchen- gewächse, frisch	289 004	36 963	2 885 904	336 706
350	Frischobst, ausg. Südfrüchte	932 560	86 467	3 615 684	326 003
355	Südfrüchte	76 737	6 508	1 595 335	118 943
360	Schalen- und Trockenfrüchte	11 757	2 855	127 805	33 615
370	Gemüsezubereitungen und Gemüsekonserven	129 020	11 299	1 195 267	103 794
372	Obstzubereitungen und Obst- konserven	137 929	15 581	893 085	92 572
375	Obst- und Gemüsesäfte	56 269	5 259	452 245	37 786
377	Kakao und Kakaoerzeugnisse	17 747	5 092	131 079	39 791
379	Gewürze	9 620	2 010	91 074	17 744
381	Zuckerrüben, Zucker und Zuckererzeugnisse	169 723	15 681	1 183 765	85 494
383	Ölfrüchte	50 281	2 227	452 311	18 835
385	Pflanzliche Öle und Fette	92 654	8 226	562 370	56 612
389	Ölkuchen	265 905	3 730	1 665 616	23 686
393	Kleie, Abfallerzeugnisse zur Viehfütterung und sonstige Futtermittel	183 475	5 114	1 118 185	37 008
395	Nahrungsmittel pflanzlichen Ursprungs, a.n.g.	447 155	35 169	2 474 139	299 326
396	Lebende Pflanzen und Erzeugnisse der Ziergärtnerei	60 749	16 256	551 258	145 901
	Summe Nahrungsmittel pflanzlichen Ursprungs	3 542 413	285 196	24 340 178	2 017 000
4	Genussmittel				
401	Hopfen	569	454	30 062	13 228
402	Kaffee	10 599	3 582	97 975	35 460
403	Tee und Mate	15 770	1 950	124 635	13 451
411	Rohtabak und Tabakerzeugnisse	42 389	34 093	305 821	214 437
421	Bier	2 828	137	46 734	2 494

Noch: 3. Einfuhr Bayerns nach Warengruppen und Warenuntergruppen

Nr. d. Systematik	Warengruppe Warenuntergruppe	August	2006	Januar bis August	2006
		dt=100 KG	1000 EUR	dt=100 KG	1000 EUR
4	G e n u ß m i t t e l				
423	Branntwein	14 564	4 530	227 656	65 998
425	Wein	131 611	27 676	1 244 010	167 908
	Summe Genußmittel	218 329	72 423	2 076 893	512 975
	Summe Ernährungswirtschaft	4 765 942	501 932	34 066 842	3 557 036
5-8	G e w e r b l i c h e W i r t s c h a f t				
5	R o h s t o f f e				
502	Chemiefasern, einschl. Abfälle Seidenraupenkokons etc.	81 258	12 936	418 202	70 037
503	Wolle und andere Tierhaare, roh oder bearb., Reißwolle	4 239	1 838	37 088	16 753
504	Baumwolle, roh oder bearbeitet Reißbaumwolle, Abfälle	6 675	480	59 169	5 055
505	Flachs, Hanf, Jute, Hartfasern und sonst. pflanzl. Spinnst.	2 540	136	12 131	867
506	Abfälle von Gespinnstwaren, Lumpen und dgl.	6 193	153	49 872	1 302
507	Felle zu Pelzwerk, roh	16	56	129	670
508	Felle und Häute, roh, a.n.g.	4 910	789	75 651	12 943
511	Rundholz	28 033	756	1 233 327	24 124
513	Rohkautschuk	52 662	3 857	303 336	30 183
516	Steinkohle und Steinkohlen- briketts	642 612	3 916	10 888 941	69 490
517	Braunkohle und Braunkohlen- briketts	6 589	50	66 390	454
518	Erdöl und Erdgas	18 144 558	653 351	229 957 543	7 729 964
519	Eisenerze	1 004	21	1 136 238	8 041
520	Eisen- und manganhaltige Abbrände und Schlacken	440 267	528	1 520 830	1 903
522	Kupfererze	-	-	10	5
523	Bleierze	-	-	2 499	200
524	Zinkerze	48 162	4 085	54 585	4 948
526	Nickelerze	-	-	-	-
528	Erze und Metallaschen, a.n.g.	24 932	2 978	274 585	28 350
529	Bauxit und Kryolith	23 707	201	25 665	230
530	Speisesalz und Industriesalz	55 186	505	274 883	3 731
532	Steine und Erden, a.n.g.	1 993 481	12 312	11 787 550	82 269
534	Rohstoffe für chemische Erzeugnisse, a.n.g.	38 377	5 050	267 016	30 061
537	Edelsteine, Schmucksteine und Perlen, roh	128	249	874	3 342
590	Rohstoffe, auch Abfälle a.n.g.	1 093 967	12 738	6 185 318	73 891
	Summe Rohstoffe	22 699 493	716 987	264 631 830	8 198 812
6	H a l b w a r e n				
602	Rohseide und Seidengarne, künstl. und synthet. Fäden	30 914	11 875	238 497	97 700
603	Garne aus Chemiefasern	8 842	4 217	88 053	42 610
604	Garne aus Wolle oder anderen Tierhaaren	7 447	6 955	81 561	78 715
605	Garne aus Baumwolle	7 478	2 249	59 110	20 500
606	Garne aus Flachs, Hanf, Jute, Hartfasern u. dgl.	191	74	2 040	753
607	Schnittholz	350 427	15 503	3 355 155	143 528
608	Halbstoffe aus zellulosehaltigen Faserstoffe	594 757	27 934	4 074 972	199 487
609	Kautschuk, bearbeitet	42 282	7 650	359 226	63 247
611	Zement	96 395	605	493 346	3 373
612	Mineralische Baustoffe, a.n.g.	468 278	14 779	3 353 035	107 086
641	Roheisen	26 345	652	305 058	7 572
642	Abfälle und Schrott, aus Eisen oder Stahl	244 875	4 813	737 864	28 358
643	Ferrolegierungen	23 622	2 342	148 650	25 897
644	Eisen oder Stahl in Rohformen, Halbzeug aus Eisen oder Stahl	43 985	2 581	699 990	34 559
645	Aluminium und Aluminiumleg. einschl. Abfälle und Schrott	201 587	38 929	1 351 829	237 930
646	Kupfer und Kupferlegierungen, einschl. Abfälle und Schrott	218 805	111 316	1 854 693	739 946
647	Nickel und Nickellegierungen einschl. Abfälle und Schrott	1 451	2 538	17 266	20 443
648	Blei und Bleilegierungen, einschl. Abfälle und Schrott	4 039	364	52 471	5 086
649	Zinn und Zinnlegierungen, einschl. Abfälle und Schrott	6 031	4 105	48 647	30 939
650	Zink und Zinklegierungen, einschl. Abfälle und Schrott	52 729	14 668	375 305	82 183
656	Radioaktive Elemente und radioaktive Isotope	0	1 328	1	7 358
659	Unedle Metalle, a.n.g.	11 688	4 740	138 222	41 993
661	Fettsäuren, Paraffin, Vaseline und Wachse	17 232	2 137	166 374	18 080
665	Koks und Schmelzkoks, aus Steinkohle oder Braunkohle	53 557	538	378 489	7 428



Noch: 3. Einfuhr Bayerns nach Warengruppen und Warenuntergruppen

Nr. d. Systematik	Warengruppe Warenuntergruppe	August	2006	Januar bis August	2006
		dt=100 KG	1000 EUR	dt=100 KG	1000 EUR
6	H a l b w a r e n				
667	Rückstände der Erdöl- und Steinkohlenteerdestillation	73 914	1 400	729 078	16 086
669	Mineralölerzeugnisse	833 503	43 594	4 397 976	236 522
671	Teer und Teerdestill.-erzeugn.	85 412	6 049	963 342	52 242
673	Düngemittel	2 258 209	40 271	6 908 460	118 525
679	Chemische Halbwaren, a.n.g.	257 542	14 833	1 815 724	107 879
683	Gold für gewerbliche Zwecke	168	487	562	3 796
690	Halbwaren, a.n.g.	29 065	56 892	240 331	370 488
	Summe Halbwaren	6 050 766	446 417	33 435 323	2 950 310
7	F e r t i g w a r e n - V o r e r z e u g n i s s e				
701	Gewebe, Gewirke und Gestricke aus Seide, künstlichen oder synthetischen Fäden	8 394	8 040	62 818	73 753
702	Gewebe, Gewirke und Gestricke aus Chemiefasern	15 853	15 624	137 430	132 746
703	Gewebe, Gewirke und Gestricke aus Wolle o. and. Tierhaaren	1 953	4 885	17 969	57 930
704	Gewebe, Gewirke und Gestricke aus Baumwolle	9 121	9 347	112 487	109 082
705	Gewebe, Gewirke und Gestricke aus Flachs, Hanf, Jute, etc.	1 000	722	7 819	10 005
706	Leder	4 118	7 104	48 574	82 520
707	Pelzfelle, gegerbt o. zuger.	53	348	597	4 946
708	Papier und Pappe	1 206 779	89 181	9 514 742	680 144
709	Sperrholz, Span- und Faserplatten, Furnierblätter u.dgl.	282 622	19 857	2 247 131	159 241
711	Glas	197 284	13 915	1 412 072	140 584
732	Kunststoffe	794 727	109 931	6 736 255	894 568
734	Farben, Lacke und Kitte	59 156	24 799	587 688	199 075
736	Dextrine, Gelatine und Leime	32 808	5 000	237 074	39 631
738	Sprengstoffe, Schiessbedarf und Zündwaren	5 071	4 186	42 150	33 757
740	Pharmazeutische Grundstoffe	20 335	20 216	213 911	460 628
749	Chemische Vorerzeugn., a.n.g.	748 331	111 053	4 209 490	771 044
751	Rohre aus Eisen oder Stahl	284 488	25 605	2 432 664	202 707
753	Stäbe und Profile aus Eisen oder Stahl	432 295	30 125	2 743 740	188 690
755	Blech aus Eisen oder Stahl	1 134 770	69 109	9 011 705	557 595
757	Draht aus Eisen oder Stahl	113 899	9 105	675 947	63 288
759	Eisenbahnoberbaumaterial	53 171	3 716	297 845	21 866
771	Halbzeuge aus Kupfer und Kupferlegierungen	45 304	25 375	372 208	195 389
772	Halbzeuge aus Aluminium	127 184	47 538	991 744	342 945
779	Halbzeuge aus unedlen Metallen, a.n.g.	7 631	5 646	54 154	33 020
781	Halbzeuge aus Edelmetallen	32	7 574	266	50 967
790	Vorerzeugnisse, a.n.g.	984	1 220	8 312	10 337
	Summe Fertigwaren-Vorerzeugn.	5 587 364	669 221	42 176 793	5 516 461
8	F e r t i g w a r e n - E n d e r z e u g n i s s e				
801	Bekleidung aus Gewirken oder Gestricken aus:				
801	Seide oder Chemiefasern	30 484	67 918	168 761	416 919
802	Wolle oder and. Tierhaaren	3 812	16 646	12 693	65 251
803	Baumwolle	36 060	60 306	271 167	486 512
804	Bekleidung aus Seide oder Chemiefasern, ausgenommen aus Gewirken od. Gestricken	26 619	61 975	168 749	423 247
805	Bekleidung aus Wolle und anderen Tierhaaren, ausg. aus Gewirken oder Gestricken	7 534	35 820	37 814	170 333
806	Bekleidung aus Baumwolle ausg. aus Gewirken oder Gestricken	35 798	79 721	240 040	576 287
807	Bekleidung aus Flachs, Hanf und dgl.	5 699	17 390	32 763	109 623
801-07	Bekleidung zusammen	146 006	339 776	931 985	2 248 171
808	Kopfbedeckungen	2 965	5 295	20 087	35 377
809	Textilerzeugnisse, a.n.g.	83 238	49 612	717 474	434 366
810	Pelzwaren	391	3 093	1 588	9 650
811	Schuhe	60 624	92 539	403 852	713 447
812	Lederwaren und Lederbekleidung (ausg. Schuhe)	25 431	33 091	209 287	236 472
813	Papierwaren	261 709	39 485	1 968 522	297 737
814	Druckerzeugnisse	72 525	24 106	626 336	194 751
815	Holzwaren (ohne Möbel)	303 458	29 279	2 440 273	204 356
816	Kautschukwaren	136 495	57 519	1 120 152	466 554
817	Waren aus Stein	143 338	9 753	640 459	57 727
818	Keramische Erzeugnisse, ohne Baukeramik	75 045	17 058	690 099	125 294
819	Glaswaren	94 251	23 912	694 992	178 227
820	Werkzeuge, Schneidwaren und EBBestecke aus unedlen Met.	19 250	28 625	152 678	225 758
823	Waren aus Kupfer und Kupferlegierungen	5 725	3 815	40 350	32 305

Noch: 3. Einfuhr Bayerns nach Warengruppen und Warenuntergruppen

Nr. d. Systematik	Warengruppe Warenuntergruppe	August	2006	Januar bis August	2006
		dt=100 KG	1000 EUR	dt=100 KG	1000 EUR
8	Fertigwaren - Enderzeugnisse				
829	Eisen-, Blech und Metallwaren, a.n.g.	684 043	193 907	4 638 592	1 429 958
831	Waren aus Wachs oder Fetten	9 928	3 023	70 535	21 800
832	Waren aus Kunststoffen	276 514	111 712	2 403 377	971 887
833	Fotochemische Erzeugnisse	9 895	12 152	49 247	65 398
834	Pharmazeutische Erzeugnisse	13 767	71 206	144 836	937 913
835	Duftstoffe und Körperpflege- mittel	24 526	21 170	196 334	159 121
839	Chemische Enderzeugn., a.n.g.	374 116	65 765	3 093 147	593 191
841	Kraftmaschinen (ohne Motoren für Ackerschlepper, Luft- und Straßenfahrzeuge)	9 959	18 174	65 813	115 349
842	Pumpen und Kompressoren	48 191	53 662	438 142	383 898
843	Armaturen	10 626	22 687	102 509	180 794
844	Lager, Getriebe, Zahnräder und Antriebs Elemente	9 959	18 174	65 813	115 349
845	Hebezeuge und Fördermittel	81 599	41 809	685 408	348 810
846	Landwirtschaftliche Maschinen (einschl. Ackerschlepper)	40 214	18 185	516 623	244 557
847	Maschinen für das Textil-, Bekleidungs- und Ledergerber	5 379	6 033	54 259	66 202
848	Maschinen für das Ernährungs- gewerbe und die Tabakverarb.	5 489	4 520	20 947	37 152
849	Bergwerks-, Bau- und Baustoff- maschinen	117 381	46 161	988 055	371 082
850	Guss- und Walzwerkstechnik	689	526	5 253	4 645
851	Maschinen für die Be- und Verarbeitung von Kautschuk oder Kunststoffen	8 241	10 826	133 876	113 576
852	Werkzeugmaschinen	51 045	53 211	504 531	451 933
853	Büromaschinen und automatische Datenverarbeitungsmaschinen	49 535	372 685	499 109	4 338 403
854	Maschinen für das Papier- und Druckgewerbe	8 160	13 280	72 136	117 509
859	Maschinen, a.n.g.	95 196	158 070	784 106	1 216 872
841-59	Maschinen zusammen	665 039	927 554	6 148 931	8 984 582
860	Sportgeräte	19 129	20 629	224 329	165 052
861	Geräte zur Elektrizitäts- erzeugung und -verteilung	292 420	380 930	2 513 490	3 272 395
862	Elektrische Lampen und Leuchten	30 516	33 758	290 277	292 791
863	Nachrichtentechnische Geräte und Einrichtungen	8 616	110 738	67 260	890 995
864	Rundfunk- und Fernsehgeräte, phono- u. videotechn. Geräte	58 049	122 609	558 300	1 219 371
865	Elektronische Bauelemente	48 095	560 344	351 651	4 478 632
869	Elektrotechnische Erzeugnisse, a.n.g.	183 933	153 989	1 443 282	1 312 911
871	Medizinische Geräte und orthopädische Vorrichtungen	15 437	107 501	143 924	850 154
872	Mess-, steuerungs- und regelungstechnische Erzeugnisse	16 540	115 430	117 996	963 006
873	Optische und fotografische Geräte	4 917	52 668	41 161	411 356
874	Uhren	2 567	20 221	19 364	162 079
875	Möbel	219 123	141 679	2 047 943	1 074 870
876	Musikinstrumente	4 325	3 832	40 604	49 671
877	Spielwaren	39 002	96 161	285 912	631 263
878	Schmuckwaren, Gold- und Silberschmiedewaren	277	9 599	2 570	87 286
881	Schienenfahrzeuge	19 643	14 089	165 704	171 305
882	Wasserfahrzeuge	722	930	111 352	73 548
883	Luftfahrzeuge	9 879	373 333	77 745	2 958 183
884	Fahrgestelle, Karosserien, Motoren, Teile und Zubehör für Kraftfahrzeuge u. dgl.	682 607	541 734	6 247 525	5 249 700
885	Personenkraftwagen und Wohnmobile	210 959	297 262	1 961 463	2 609 029
886	Busse	7 505	4 742	64 892	40 489
887	Lastkraftwagen und Spezialfahrzeuge	100 867	74 201	686 008	471 366
888	Fahrräder	7 987	7 160	87 525	110 442
889	Fahrzeuge, a.n.g.	102 676	35 322	903 160	318 101
891	Vollständige Fabrikations- anlagen	0	1	189	1 015
896	Enderzeugnisse, a.n.g.	51 132	102 028	375 488	1 001 405
	Summe Fertigwaren- Enderzeugnisse	5 625 204	5 544 335	46 232 243	47 490 458
	Summe Fertigwaren	11 212 568	6 213 556	88 409 036	53 006 919
	Summe Gewerbliche Wirtschaft	39 962 827	7 376 959	386 476 189	64 156 041
901	Rückwaren	-	-	-	-
903	Ersatzlieferungen	-	-	-	-
904	Andere nicht aufgliederbare Warenverkehrs	3 263 556	640 728	22 937 609	5 360 748
	Summe insgesamt	47 992 326	8 519 619	443 480 641	73 073 826

4. Einfuhr Bayerns nach Erdteilen, Ursprungsländern und Ländergruppen

Nr. des Landes	Erdteil Ursprungsland Ländergruppe	August	2006	Januar bis August	2006
		dt=100 KG	1000 EUR	dt=100 KG	1000 EUR
<b>E u r o p a</b>					
001	Frankreich	1 801 988	454 151	15 574 306	4 232 483
003	Niederlande	2 255 170	403 361	14 359 994	3 421 451
005	Italien	3 472 448	655 795	22 885 573	5 432 039
006	Vereinigtes Königreich	1 620 174	413 604	6 984 793	3 254 309
007	Irland	29 940	85 440	564 986	1 080 970
008	Dänemark	136 851	49 856	1 218 946	413 874
009	Griechenland	163 326	30 895	1 289 599	293 905
010	Portugal	134 249	42 908	793 667	482 096
011	Spanien	512 154	165 825	4 229 544	1 413 206
013	Schweden	670 868	87 790	5 736 757	788 716
014	Finnland	335 222	56 901	3 058 283	358 635
015	Osterreich	7 868 240	977 071	47 065 281	8 388 508
017	Belgien	1 599 946	229 621	10 042 559	1 970 763
018	Luxemburg	79 482	21 375	687 394	219 127
020	Ceuta	-	-	940	85
023	Melilla	-	-	-	-
024	Island	250	86	2 758	1 612
028	Norwegen	165 750	21 154	1 085 225	156 448
037	Liechtenstein	2 036	3 180	20 492	28 983
039	Schweiz	520 875	184 318	4 449 983	1 678 350
041	Färöer	-	-	147	138
043	Andorra	2	11	40	49
044	Gibraltar	-	-	-	-
045	Heiliger Stuhl	-	-	2	515
046	Malta	5 707	4 762	51 201	33 410
047	San Marino	5	24	432	1 074
052	Türkei	238 419	131 860	1 828 993	968 457
053	Estland	14 691	2 076	96 143	15 465
054	Lettland	37 511	7 292	610 219	53 692
055	Litauen	50 331	5 015	326 197	44 200
060	Polen	1 430 132	221 761	11 114 067	1 608 862
061	Tschechische Republik	2 564 199	472 396	22 567 503	3 744 454
063	Slowakei	690 131	95 872	5 708 866	807 371
064	Ungarn	1 021 899	360 730	7 619 019	2 590 694
066	Rumänien	209 216	103 446	1 531 149	766 082
068	Bulgarien	163 963	28 533	957 389	189 044
070	Albanien	3 045	1 150	20 922	6 678
072	Ukraine	78 869	17 890	622 077	137 027
073	Weißrußland (Belarus)	40 602	3 428	282 475	22 166
074	Republik Moldau	811	439	3 214	2 879
075	Russische Föderation	12 009 023	436 829	129 578 855	4 035 481
076	Georgien	-	-	9 932	1 978
077	Armenien	43	12	506	865
078	Aserbaidschan	447 381	15 542	8 637 407	338 693
079	Kasachstan	1 408 050	61 857	34 524 651	1 383 015
080	Turkmenistan	-	-	465 230	16 997
081	Usbekistan	2 333	260	24 596	3 307
082	Tadschikistan	0	1	3 044	283
083	Kirgisistan	0	1	25	222
091	Slowenien	199 105	70 064	1 569 469	522 780
092	Kroatien	44 064	18 188	381 736	155 371
093	Bosnien und Herzegowina	40 042	6 741	296 006	49 493
094	Serbien und Montenegro	-	-	-	-
095	Kosovo	3	3	1 103	112
096	Mazedonien	19 446	5 579	246 578	40 586
097	Montenegro	-	-	8 555	1 794
098	Serbien	191 846	16 434	1 081 912	86 474
600	Zypern	2 662	6 987	25 408	21 917
	<b>Summe Europa</b>	<b>42 282 499</b>	<b>5 978 510</b>	<b>370 246 146</b>	<b>51 267 185</b>
<b>A f r i k a</b>					
204	Marokko	8 246	3 193	94 783	36 910
208	Algerien	0	9	2 548 423	111 812
212	Tunesien	11 068	15 957	354 463	151 646
216	Libyen	2 497 379	111 348	33 855 097	1 324 341
220	Ägypten	11 064	2 595	925 719	55 728
224	Sudan	3 692	393	29 233	3 973
228	Mauretanien	0	4	5	257
232	Mali	2	5	706	111
236	Burkina Faso	645	55	3 153	356
240	Niger	-	-	35	56
244	Tschad	-	-	46	12
247	Kap Verde	-	-	2	1
248	Senegal	24	5	1 326	745
252	Gambia	-	-	8	12
257	Guinea-Bissau	-	-	-	-
260	Guinea	7	6	1 342	142
264	Sierra Leone	967	482	11 253	3 750
268	Liberia	1	7	1	7
272	Elfenbeinküste	248 312	8 739	255 948	9 491
276	Ghana	1 323	198	21 626	2 334
280	Togo	82	53	783	237
284	Benin	-	-	814	109
288	Nigeria	2 027	237	8 898 628	339 147

Noch: 4. Einfuhr Bayerns nach Erdteilen, Ursprungsländern und Ländergruppen

Nr. des Landes	Erdteil Ursprungsland Ländergruppe	August	2006	Januar bis August	2006
		dt=100 KG	1000 EUR	dt=100 KG	1000 EUR
<b>A f r i k a</b>					
302	Kamerun	-	-	6 387	638
306	Zentralafrikanische Republik	0	1	2	2
310	Aquatorialguinea	-	-	-	-
311	Sao Tome und Principe	-	-	1	8
314	Gabun	-	-	0	2
318	Republik Kongo	-	-	199	14
322	Demokratische Republik Kongo	-	-	766	198
324	Ruanda	-	-	-	-
328	Burundi	6	1	151	64
329	St. Helena u. zugehör. Geb.	-	-	20	18
330	Angola	2	3	11 788	225
334	Athiopien	74	17	1 089	223
336	Eritrea	-	-	-	-
338	Dschibuti	-	-	-	-
342	Somalia	363	33	2 923	291
346	Kenia	2 104	461	7 860	2 686
350	Uganda	810	201	3 469	779
352	Tansania	638	217	3 892	1 513
355	Seyschellen u. zugehör. Geb.	122	37	5 483	1 024
357	Brit.Territorium im Ind.Ozean	-	-	-	-
366	Mosambik	0	1	13 011	2 620
370	Madagaskar	531	656	6 081	2 563
373	Mauritius	742	1 026	8 373	7 200
375	Komoren	-	-	18	111
377	Mayotte	-	-	521	16
378	Sambia	0	2	1 779	299
382	Simbabwe	2 595	434	18 965	5 469
386	Malawi	1 296	180	18 058	4 950
388	Südafrika	229 358	38 354	3 036 514	311 754
389	Namibia	146	83	2 359	794
391	Botsuana	-	-	5	14
393	Swasiland	-	-	78	42
395	Lesotho	-	-	0	3
	Summe Afrika	3 023 627	184 992	50 153 186	2 384 700
<b>A m e r i k a</b>					
400	USA	278 356	769 455	2 702 528	6 104 694
404	Kanada	151 881	71 557	1 182 782	343 050
406	Grönland	0	1	0	1
408	St. Pierre und Miquelon	-	-	-	-
412	Mexiko	11 212	17 367	84 143	129 116
413	Bermuda	-	-	1	1
416	Guatemala	42	35	15 290	1 644
421	Belize	-	-	-	-
424	Honduras	225	46	4 324	783
428	El Salvador	1	22	131	262
432	Nicaragua	634	134	5 473	765
436	Costa Rica	11 302	11 329	93 171	82 837
442	Panama	0	1	814	142
446	Anguilla	-	-	8 563	101
448	Kuba	7	33	17 273	5 132
449	St.Christoph(St.Kitts)-Nevis	11	64	71	375
452	Haiti	92	16	1 210	138
453	Bahamas	0	6	15	53
454	Turks- und Caicosinseln	-	-	-	-
456	Dominikanische Republik	1 117	672	7 343	4 736
457	Amerikan. Jungfernsinseln	-	-	1	1
459	Antigua und Barbuda	-	-	39	186
460	Dominica	-	-	6	34
463	Kaimaninseln	-	-	-	-
464	Jamaika	4	13	366	312
465	St. Lucia	0	4	0	9
467	St.Vincent und die Grenadinen	-	-	-	-
468	Britische Jungfernsinseln	-	-	0	14
469	Barbados	-	-	2 221	848
470	Montserrat	-	-	-	-
472	Trinidad und Tobago	1 004	83	2 785	255
473	Grenada	54	36	627	378
474	Aruba	-	-	-	-
478	Niederländische Antillen	10	42	39	149
480	Kolumbien	19 510	1 434	404 361	14 703
484	Venezuela	163	35	267 998	11 623
488	Guyana	1	8	3 557	209
492	Suriname	-	-	0	26
500	Ecuador	9 717	779	71 798	6 280
504	Peru	8 258	4 988	74 656	35 653
508	Brasilien	205 681	37 327	1 395 229	267 508
512	Chile	51 196	24 756	451 265	169 362
516	Bolivien	581	177	2 866	706
520	Paraguay	2 339	215	19 892	1 967
524	Uruguay	743	760	8 365	4 904
528	Argentinien	24 600	2 096	374 944	25 619

Noch: 4. Einfuhr Bayerns nach Erdteilen, Ursprungsländern und Ländergruppen

Nr. des Landes	Erdteil Ursprungsland Ländergruppe	August	2006	Januar bis August	2006
		dt=100 KG	1000 EUR	dt=100 KG	1000 EUR
<b>A m e r i k a</b>					
529	Falklandinseln	-	-	-	-
	Summe Amerika	778 741	943 491	7 204 145	7 214 577
<b>A s i e n</b>					
604	Libanon	0	2	193	161
608	Syrien	17 644	1 388	2 187 000	69 344
612	Irak	0	1	1 068	397
616	Iran	5 539	1 543	67 701	18 846
624	Israel	11 809	13 890	120 215	145 730
625	Besetzte paläst.in.Gebiete	-	-	4	6
626	Osttimor	-	-	-	-
628	Jordanien	73	62	3 083	1 013
632	Saudi-Arabien	621 865	20 455	3 769 641	127 364
636	Kuwait	1	108	528	3 022
640	Bahrain	414	411	8 687	2 614
644	Katar	2	72	2 532	938
647	Vereinigte Arabische Emirate	3 286	2 045	35 108	24 000
649	Oman	-	-	31	124
653	Jemen	0	49	6	78
660	Afghanistan	7 699	9	6	37
662	Pakistan	7 699	4 968	87 336	50 715
664	Indien	73 724	39 159	569 021	320 920
666	Bangladesch	11 926	10 791	85 831	75 397
667	Malediven	21	18	104	113
669	Sri Lanka	3 129	2 701	20 731	17 036
672	Nepal	825	1 111	3 007	4 674
675	Bhutan	-	-	71	298
676	Myanmar	1 217	1 345	10 130	9 041
680	Thailand	25 545	40 710	244 775	352 898
684	Laos	228	788	836	2 474
690	Vietnam	24 689	24 320	243 050	162 428
696	Kambodscha	3 261	3 861	15 685	19 334
700	Indonesien	55 454	34 580	417 485	295 483
701	Malaysia	25 559	97 644	231 705	848 343
703	Brunei	-	-	5	16
706	Singapur	10 280	73 410	64 989	562 610
708	Philippinen	7 111	32 495	51 053	263 107
716	Mongolei	45	34	69	105
720	Volksrepublik China	792 425	581 010	5 977 901	5 272 672
724	Nordkorea	265	75	936	427
728	Südkorea	26 206	48 607	268 147	362 318
732	Japan	77 471	249 875	582 083	2 090 704
736	Taiwan	38 748	73 590	317 912	716 732
740	Hongkong	22 418	38 828	141 043	277 273
743	Macau	884	1 967	7 518	18 698
	Summe Asien	1 869 765	1 401 920	15 537 224	12 117 489
<b>A u s t r a l i e n - O z e a n i e n</b>					
800	Australien	16 474	7 001	135 130	49 669
801	Papua-Neuguinea	646	104	7 096	1 136
803	Nauru	0	1	0	19
804	Neuseeland	20 329	3 570	196 174	38 236
806	Salomonen	-	-	42	25
807	Tuvalu	-	-	-	-
809	Neukaledonien u. zugehör. Geb.	-	-	4	17
811	Wallis und Futuna	-	-	-	-
812	Kiribati	-	-	-	-
813	Pitcairn	-	-	-	-
815	Fidschi	244	30	669	132
816	Vanuatu	-	-	3	11
817	Tonga	-	-	-	-
819	Samoa	-	-	-	-
820	Nördl. Marianen	-	-	5	20
822	Französisch-Polynesien	-	-	536	224
823	Föder. Staaten v. Mikronesien	-	-	7	22
824	Marshall-Inseln	-	-	2	10
825	Palau	-	-	-	-
830	Amerikanisch-Samoa	-	-	-	-
831	Guam	-	-	-	-
832	Amerik. Überseeinseln, kleinere	-	-	1	19
833	Kokosinseln (Keelinginseln)	-	-	-	-
834	Weihnachtsinsel	-	-	46	8
835	Heard und McDonaldinseln	-	-	-	-
836	Norfolkinsel	-	-	-	-
837	Cookinseln	0	1	201	82
838	Niue	-	-	23	5
839	Tokelauinseln	-	-	-	-
891	Antarktis	-	-	1	235
892	Bouvetinsel	-	-	-	-
893	Südgeorg. u. d. Süd. Sandwichins.	-	-	-	-

Noch: 4. Einfuhr Bayerns nach Erdteilen, Ursprungsländern und Ländergruppen

Nr. des Landes	Erdteil Ursprungsland Ländergruppe	August	2006	Januar bis August	2006
		dt=100 KG	1000 EUR	dt=100 KG	1000 EUR
<b>A u s t r a l i e n – O z e a n i e n</b>					
894	Französische Südgebiete	–	–	0	6
	Summe Australien–Ozeanien	37 694	10 707	339 940	89 875
<b>V e r s c h i e d e n e s</b>					
950	Schiffs- u. Luftfahrzeugbedarf	–	–	–	–
958	Nicht ermittelte Länder	–	–	–	–
	Summe Verschiedenes	–	–	–	–
	<b>S u m m e I n s g e s a m t</b>	<b>47 992 326</b>	<b>8 519 619</b>	<b>443 480 641</b>	<b>73 073 826</b>
<b>I n d u s t r i a l . w e s t l . L ä n d e r</b>					
	davon				
	EU-Länder	26 696 425	4 921 546	184 179 774	41 192 928
	dar. Euro-Länder	18 252 165	3 123 341	120 551 185	27 293 184
	EFTA-Länder	688 911	208 738	5 558 458	1 865 393
	Übrige europäische Länder	238 426	131 895	1 830 553	970 318
	USA und Kanada	430 237	841 012	3 885 309	6 447 744
	Übrige Länder	343 633	298 800	3 949 901	2 490 363
	Summe Industrial. westl. Länder	28 397 632	6 401 991	199 403 995	52 966 746
<b>M i t t e l – u . o s t e u r o p . L ä n d e r</b>					
		14 658 737	716 331	178 677 362	7 238 546
	Summe Mittel-u.osteurop. Länder	14 658 737	716 331	178 677 362	7 238 546
<b>E n t w i c k l u n g s l ä n d e r</b>					
	davon in				
	Afrika	2 794 269	146 638	47 116 671	2 072 945
	Amerika	348 504	102 479	3 318 836	766 833
	Asien	974 870	546 606	8 733 185	4 591 154
	Ozeanien	890	136	8 636	1 971
	Summe Entwicklungsländer	4 118 533	795 859	59 177 329	7 432 902
<b>S t a a t s h a n d e l s l ä n d e r i n A s i e n</b>					
		817 423	605 438	6 221 956	5 435 631
	Summe Staatshandelsländer in Asien	817 423	605 438	6 221 956	5 435 631
<b>T i g e r l ä n d e r</b>					
		211 320	439 863	1 737 114	3 678 780
	Summe Tigerländer	211 320	439 863	1 737 114	3 678 780